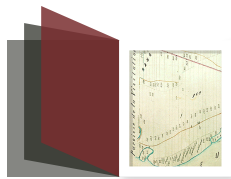


Les découpages administratifs internes

Par Claude Boudreau, Serge Courville et Normand Séguin



CONSULTER EN LIGNE

atlas.cieq.ca

Une fenêtre sur le passé québécois

Plus de 200 textes et cartes de référence
sur l'histoire du Québec en libre accès

POUR CITER CET ARTICLE, UTILISER L'INFORMATION SUIVANTE :

Boudreau, Claude, Serge Courville et Normand Séguin (1997). «Les découpages administratifs internes» dans Claude Boudreau (dir.), *Le territoire*. Québec: Les Presses de l'Université Laval (coll. «Atlas historique du Québec»). [En ligne]: <https://atlas.cieq.ca/le-territoire/les-decoupages-administratifs-internes.pdf>

Tous droits réservés. Centre interuniversitaire d'études québécoises (CIEQ)
Dépôt légal (Québec et Canada), 1997.
ISBN 2-7637-7550-0

Les chercheurs du CIEQ, issus de neuf universités, se rejoignent pour étudier les changements de la société québécoise, depuis la colonisation française jusqu'à nos jours. Leurs travaux s'inscrivent dans trois grands axes de recherche: **les gens** : les populations et leurs milieux; **les ressources** : les moyens d'existence et les stratégies; **les régulations** : la norme, l'usage et la marge. Ils privilégient une approche scientifique pluridisciplinaire originale pour comprendre le changement social et culturel dans ses dimensions spatiotemporelles – www.cieq.ca



LES DÉCOUPAGES ADMINISTRATIFS INTERNES

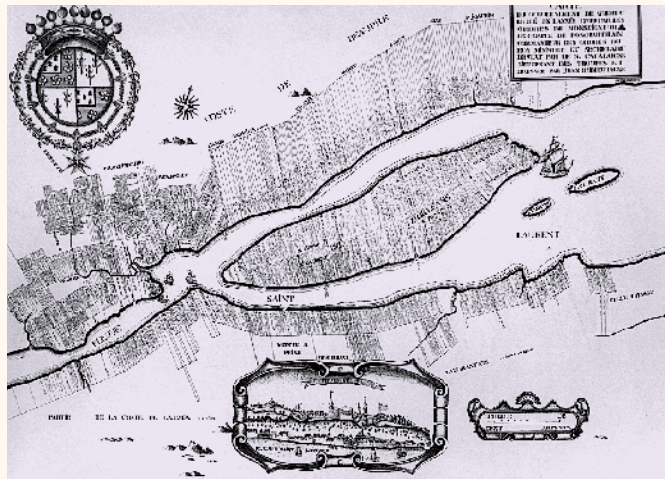
L'œuvre de la France

Un siècle après la fondation de Québec, l'administration coloniale entreprend un vaste recensement foncier qui montre non seulement l'extension du peuplement, mais les structures territoriales de la colonie. En plus d'être partagée en trois gouvernements, ceux de Québec, de Trois-Rivières et de Montréal, celle-ci est découpée en longues bandes de terre perpendiculaires au fleuve, les seigneuries et les censives, qui sont identifiées au nom de leur titulaire. Ces seigneuries ont été concédées à des seigneurs, qui les ont obtenues moyennant certaines obligations envers le roi, puis découpées en rangs et en lots pour les colons, à qui ils ont été octroyés moyennant le paiement de certaines redevances. Ce mode original de découpage des terres subsiste encore aujourd'hui. Il rappelle avec éloquence le rôle de l'espace dans le développement de la colonie.

L'initiative d'implanter un tel système dans la vallée du Saint-Laurent revient à la Compagnie des Cent-Associés, créée en 1627 par le cardinal de Richelieu. Quand elle arrive au Canada en 1633, la Compagnie n'y trouve qu'un seigneur, titulaire de quelques 7 000 arpents de terre répartis en deux fiefs. Le territoire était pour ainsi dire inoccupé et inorganisé. C'est donc aux Cent-Associés qu'il reviendra de l'établir, par une série d'interventions destinées à donner ses cadres à la jeune colonie. En

CARTE DES GOUVERNEMENTS DE QUÉBEC, TROIS-RIVIÈRES [...].

Gédéon de Catalogne et Jean-Baptiste de Couagne, 1709. Archives nationales du Québec, Québec. P1000, S5, Nouvelle-France, 1709.

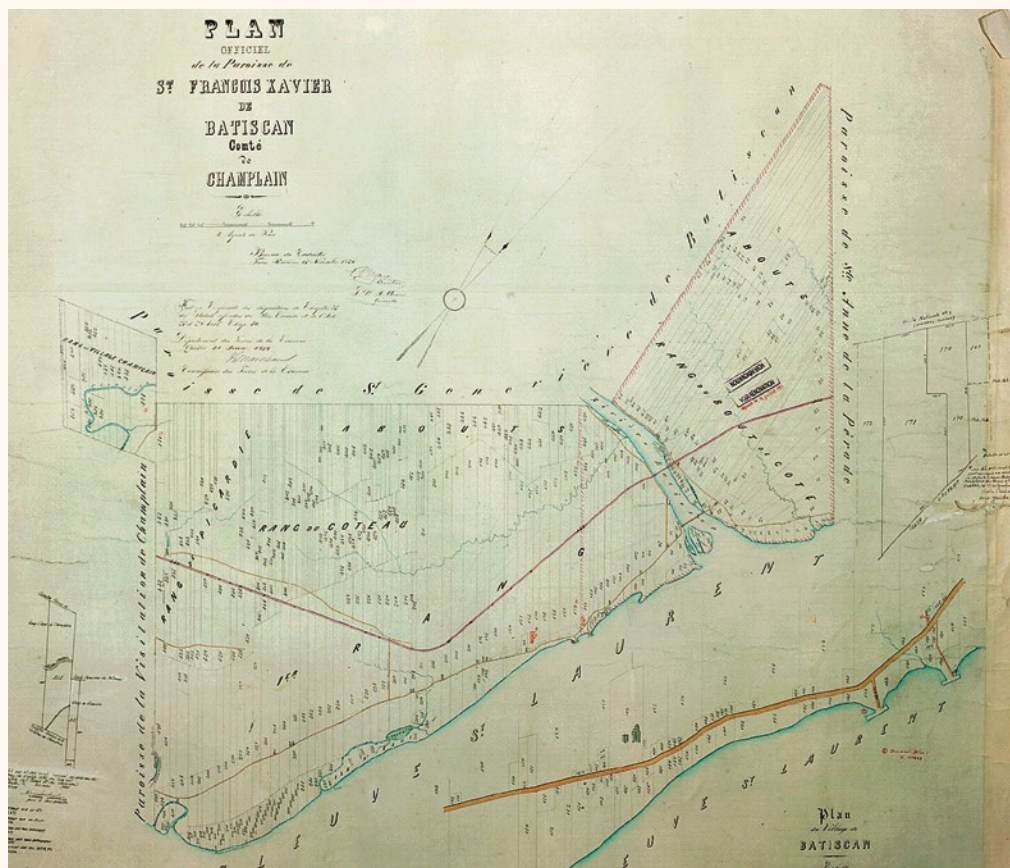


moins de 30 ans, l'univers colonial est structuré par l'implantation d'institutions (la seigneurie, le rang, la Coutume de Paris, celle du Vexin français), qui doivent permettre l'établissement des colons et régir la vie économique et sociale. L'implantation du gouvernement royal en 1663 parachève cette œuvre, en introduisant également l'idée de structures villageoises, qui n'étaient pas interdites sous les Cent-Associés, mais dont on voudrait qu'elles prennent d'autres fonctions, plus défensives et aussi plus compatibles avec la volonté de contrôle du roi. Quelques-unes sont créées dans les environs de Québec, sur le modèle de Charlesbourg mis en place par les jésuites quelques années auparavant. Mais l'expérience est un échec. On s'activera plutôt à réduire la taille des seigneuries concédées par les Cent-Associés (la plus grande, celle de la Cité, s'étendait de la rive sud de Montréal

jusqu'à New York et même dix lieues au large, en pleine mer !). Très tôt, cependant, les seigneuries sont de nouveau agrandies, mais dans des proportions moindres qu'auparavant.

Enfin, contrairement à la seigneurie qui doit surtout servir de cadre à la vie économique et sociale, des paroisses sont implantées, qui doivent régir la vie religieuse. La première, celle de Québec, apparaît dès 1664. Rattachée au seul diocèse existant à l'époque, celui de Québec formé en 1659, elle sera aussi le siège de l'épiscopat canadien. Par la suite, plusieurs autres sont fondées, si bien qu'en 1721 on ordonne une enquête générale sur l'état des affaires paroissiales, dans le but d'en ordonner la croissance. En plus de fixer les limites territoriales des paroisses existantes, on fixe celles des paroisses à créer. En outre, on fixe leurs critères d'érection. Au total, on créera quelque 126 paroisses sous le Régime français, dont une douzaine cependant disparaissent, absorbées par de nouveaux découpages paroissiaux. Les autres resteront des missions.

De création plus récente, la paroisse remplacera vite la seigneurie comme cadre de la vie économique et sociale, d'autant plus que plusieurs seigneurs à l'époque ne résident pas encore dans leur seigneurie. Guidée par le curé et le capitaine de milice, son administration courante repose sur un conseil élu de marguilliers qui forme la fabrique. Cela en fait une institution non seulement plus démocratique, mais plus proche du vécu local. Dans le paysage, cependant, les découpages seigneuriaux s'imposent, contribuant par leur géométrie à définir cette aire culturelle dense que forme désormais la vallée du Saint-Laurent.



PLAN OFFICIEL DE LA PAROISSE ST FRANÇOIS XAVIER DE BATISCAN COMTÉ DE CHAMPLAIN.

Archives nationales du Québec, Québec. E21, Cadastre paroisse, 06.2820.

L'œuvre de l'Angleterre

Un des premiers gestes posés par l'Angleterre au lendemain de sa victoire contre la France est d'effectuer un grand relevé topographique, à traduire sous forme de carte et qui doit l'informer de l'état du pays et de sa population. Réalisée par James Murray, qui en confie l'exécution aux ingénieurs de l'armée, cette cartographie donne une vue détaillée du territoire et de ses principaux aménagements. Routes, ponts, habitations, moulins, églises, hameaux, villages, villes, tout y est minutieusement consigné, ce qui en fait aujourd'hui encore une des principales sources d'information sur le paysage de cette époque. Surtout, elle montre le caractère étriqué de la colonie, qui se résume à une longue bande riveraine à l'arrière de laquelle il reste encore beaucoup de terres à exploiter. Pour les Anglais, habitués à un autre droit foncier, il est évident qu'elles ne peuvent être divisées qu'en **townships**, selon le mode de tenure en vigueur dans les autres colonies britanniques, c'est-à-dire libres de redevances.

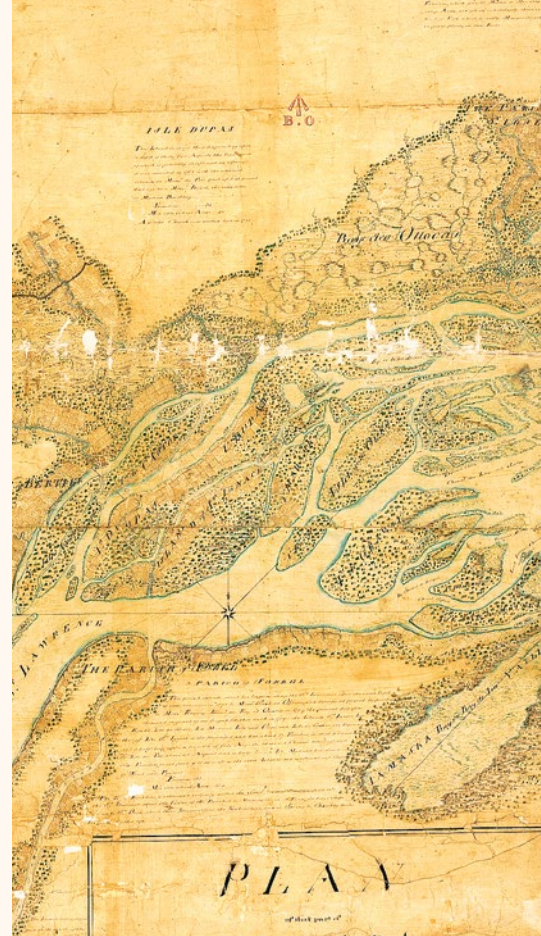
Dès 1763, l'ordre vient de faire arpenter de tels **townships**, qui remplaceront désormais la manière française de partager les terres. Mais comme la plus grande partie du territoire est déjà concédée en seigneuries, dont plusieurs passent alors aux mains des Britanniques, c'est à l'arrière de celles-ci et dans les secteurs encore inoccupés qu'il faudra les créer, à l'exception du Domaine du roi qui reste interdit aux colons. Dès 1765, le gouverneur annonce les nouveaux règlements et déjà on implante quelques **townships**, en Gaspésie notamment, où l'on dessine le plan de Paspébiac. Toutefois, comme il reste encore beaucoup de terres inoccupées dans les seigneuries, d'ailleurs mieux situées que dans les **townships**, l'initiative tourne court. On continuera plutôt d'attribuer des seigneuries, peu nombreuses il est vrai, mais qui montrent toutes les difficultés posées par l'implantation du nouveau système foncier.

PLAN OF CANADA OR THE PROVINCE OF QUEBEC FROM THE UPPERMOST SETTLEMENTS TO THE ISLAND OF COUDRE AS SURVEY'D BY ORDER OF HIS EXCELLENCY GOVERNOR MURRAY IN THE YEAR 1760, 61, 62 [...] (EXTRAIT).

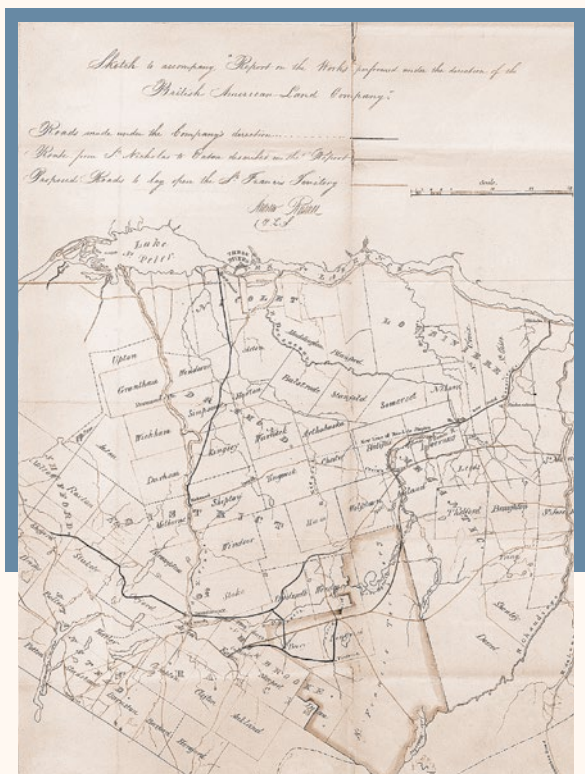
Collectif, 1762. Archives nationales du Canada. NMC 17350.

La Révolution américaine et l'arrivée des Loyalistes allaient changer considérablement la situation. Dès 1791, un nouvel ordre arrive de ne concéder qu'en cantons. L'année suivante, une proclamation confirme la nouvelle orientation, suscitant une foule de pétitions en provenance de marchands, de fonctionnaires et de Loyalistes qui veulent s'organiser selon le système des chefs de **townships**. Débordée par la demande, l'administration met plus de trois ans à préparer la concession du premier **township**. Mais, vers 1815, on aura concédé plus de 2,2 millions d'acres, soumises cependant à une intense spéculation foncière. Il faudra attendre plusieurs années encore avant d'en arriver à un mode plus équitable d'attribution des terres, et encore, ce n'est pas avant la seconde moitié du XIX^e siècle qu'on y parvient, après bien des débats et même après avoir créé quelques nouvelles seigneuries, notamment au sud de Montréal, dans la région de Sherrington.

Amorcé dans les Cantons de l'Est, le découpage des cantons s'étend bientôt à toutes les basses terres, depuis l'Outaouais jusqu'en Gaspésie, et de part et d'autre du fleuve, à l'arrière des seigneuries. Il laissera l'impression d'un vaste encerclement, partagé surtout par l'élite nationaliste de l'époque, qui voyait dans le caractère anglais et protestant des cantons un frein à l'expansion territoriale des Canadiens français. Mais pour la population seigneuriale habituée depuis longtemps à résoudre ses tensions démographiques par la conquête de terres neuves, ce ne sera pas longtemps un obstacle. C'est par vagues, bientôt, qu'elle envahira les **townships**, en y recréant d'ailleurs le paysage caractéristique des basses terres.

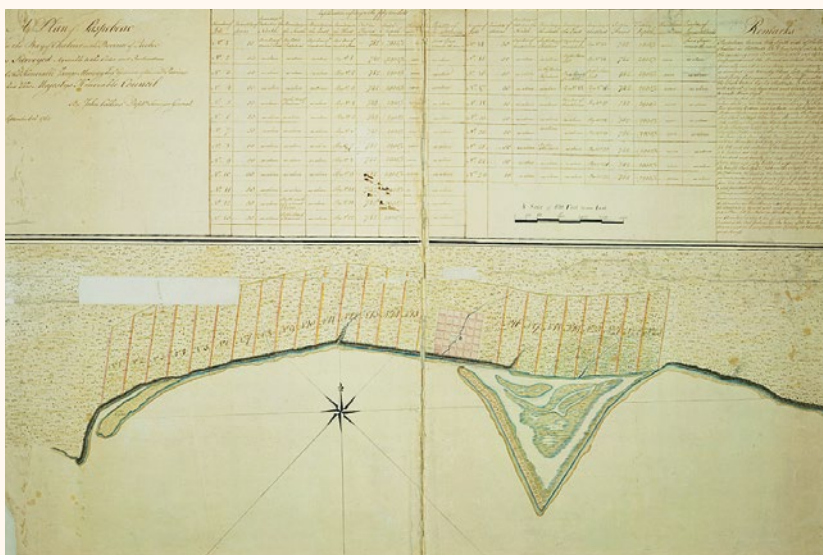


Enfin, quand plus tard s'amorcent les dernières grandes pulsions colonisatrices, celles-ci s'effectuent dans des territoires découpés en cantons. Cette fois, le système est bien en place. Du Saguenay-Lac-Saint-Jean jusqu'à la Haute-Mauricie, et du nord de Montréal jusqu'au Témiscamingue et, de là, à la lointaine Abitibi, c'est sur cette base que progressera désormais l'écoumène, sur des lots non pas de 200 acres comme dans les premiers cantons, mais de 100 acres, ce qui est une dimension proche de la terre de 90 arpents si habituelle dans les vieilles seigneuries. C'est ce qu'on a appelé la « seigneurialisation » des cantons, consécutive au rôle que prendront les arpenteurs francophones dans leur découpage.



SKETCH TO ACCOMPANY « REPORT ON THE WORKS PERFORMED UNDER THE DIRECTION OF THE BRITISH AMERICAN LAND COMPANY ».

Andrew Russel, 1838. Archives nationales du Québec, Québec. P1000, S5, B-307, Cantons de l'Est, 1838.



A PLAN OF PASPEBIAC [...].

John Collins, 1765. Archives nationales du Québec, Québec. E21, Villages, P.3.

L'intégration des deux systèmes

Pour arpenter le domaine public en cantons, il fallait d'abord connaître les limites exactes du domaine privé, c'est-à-dire du territoire seigneurial. Or, même au début du XIX^e siècle, celles-ci restaient ambiguës, en raison du mode de concession pratiqué sous le Régime français et qui n'avait pas toujours précisé la profondeur réelle des seigneuries. C'est donc à cette tâche énorme qu'il a fallu d'abord se consacrer pour préparer l'arpentage des cantons et les arrimer correctement au territoire seigneurial. Outre les difficultés posées par cet arpentage lui-même, se sont ajoutées aussi les difficultés inhérentes à l'inégale profondeur des fiefs, qui a imposé divers ajustements au modèle théorique des cantons. La cartographie de l'époque donne des exemples saisissants. On peut en prendre la mesure en la mettant en rapport avec la description que donne des *townships* l'arpenteur général du Bas-Canada, Joseph Bouchette, dans sa *Description topographique de la province du Bas-Canada* de 1815 :

Le contenu le plus exact de dix milles carrés, dimension ordinaire d'un township intérieur, telles qu'elles sont prescrites par les ordres d'arpentage, est de 61 000 acres, non compris l'octroi ordinaire de cinq acres par chaque cent pour les grands chemins. Cette quantité est renfermée dans une étendue de dix milles et cinq chaînes de longueur, sur dix milles, trois chaînes, et cinquante chaînons de largeur perpendiculaire ; ou de telles autres longueur et largeur qui peuvent y être équivalentes. Un township rectangulaire de cette dimension contient onze concessions ou rangées de lots, chaque lot ayant 73 chaînes et cinq chaînons de longueur, et 28 chaînes, 75 chaînons de largeur. Chaque rangée est divisée en 28 lots, en sorte que chaque township contient 308 lots de 200 acres, avec l'octroi pour les grands chemins. De ces lots 220 sont accordés aux habitants, et les 88 autres sont réservés pour la couronne et le clergé protestant.

On peut de même observer que la quantité qui approche le plus du contenu de neuf milles de largeur, sur douze milles de profondeur, dimension ordinaire d'un township de rivière, est de 67,200 acres, non compris l'octroi pour les grands chemins. Ceux-ci renferment une étendue de 728 chaînes de largeur, sur 969 chaînes et 60 chaînons de longueur, ou toute autre longueur et largeur équivalente. Un township rectangulaire de cette dimension, contient douze concessions ou rangées de lots, chaque lot ayant 80 chaînes et 80 chaînons de longueur, et 26 chaînes de largeur, et dans chaque rangée 28 lots, faisant en tout 336 lots de 200 acres, avec les grands chemins. Dans ce nombre 240 sont accordables aux habitants, et les 96 autres sont réservés comme nous l'avons dit précédemment.

Ce sera la première forme d'intégration des deux territoires. Il y en aura bien d'autres, reliées celles-là aux autres découpages administratifs du territoire. Certains, plus anciens, reproduisent dans les cantons le mode d'encadrement des seigneuries. D'autres, entièrement nouveaux, se superposent aux deux systèmes ou étendent à tout le territoire de nouveaux types d'entités dont la logique de distribution dans l'espace est très différente de celle qui avait donné naissance aux seigneuries et aux cantons.



FIGURATIVE PLAN [...] OF THE RIVER ST. LAWRENCE [...] FROM KINGSTON TO ANCE BLANC SABLON [...] (EXTRAIT).
 William Sax, 1829. Archives publiques du Canada. NMC 0019110.



Bibliographie*

- ANONYME, *Personnel de l'École d'agriculture de 1859-1912*, Sainte-Anne-de-La-Pocatière, Archives de la Côte-du-Sud.
- ANONYME (1914), *The Fish and Game Clubs of the Province of Quebec*, Québec, Ministry of Colonization, Mines and Fisheries.
- ARMSTRONG, Christopher, et H. V. Nelles (1988), *Monopoly's Moment, the Organization and Regulation of Canadian Utilities, 1830-1930*. Toronto, University of Toronto Press.
- ARMSTRONG, Robert (1984), *Structure and Change : an Economic History of Quebec*, Toronto, Gage Publishing Limited.
- BAGROW, Leo (1964), *History of Cartography*, revu et augmenté par R.A. Skelton, Cambridge, Harvard University Press.
- BÉLANGER, Jules, Marc Desjardins, Yves Frenette, avec la collaboration de Pierre Dansereau (1981), *Histoire de la Gaspésie*, Montréal et Québec, Boréal Express et Institut québécois de recherche sur la culture.
- BÉLANGER, Marcel (1991), « Que sont devenues les campagnes ? », dans Bernard Vachon (dir.), *Québec rural dans tous ses états*, Montréal, Boréal, p. 55-63.
- BELLAVANCE, Claude (1995), « Réseaux, territoires et électricité : la dynamique spatiale du processus d'électrification du Québec méridional », dans Serge Courville et Normand Séguin (dir.), *Espace et culture/Space and Culture*, Sainte-Foy, Les Presses de l'Université Laval (coll. « Géographie historique »), p. 393-404.
- BELLAVANCE, Claude (1994), *Shawinigan Water and Power, 1898-1963. Formation et déclin d'un groupe industriel au Québec*, Montréal, Boréal.
- BÉRUBÉ, Pierre (1993), *L'organisation territoriale du Québec*, Québec, Les Publications du Québec.
- BLANCHARD, Raoul (1960), *Le Canada français. Province de Québec*, Montréal, Librairie Arthème Fayard (Canada).
- BLANCHARD, Raoul (1953), *L'ouest du Canada français*, « Province de Québec », Montréal, Beauchemin.
- BLANCHARD, Raoul (1950), *La Mauricie*, Trois-Rivières, Bien public.
- BLANCHARD, Raoul (1947), *Le Centre du Canada français*, « Province de Québec », Montréal, Beauchemin.
- BLANCHARD, Raoul (1935), *L'est du Canada français*, « Province de Québec », Montréal, Beauchemin, 2 vol.
- BOUCHARD, Gérard (1996), *Quelques arpents d'Amérique. Population, économie, famille au Saguenay, 1838-1971*, Montréal, Boréal.
- BOUCHETTE, Joseph (1832), *A topographical dictionary of the province of the Lower Canada*, Londres, Longman, Rees, Orme, Brown, Green and Longman.
- BOUCHETTE, Joseph (1832), *The British Dominions in North America ; or a topographical and statistical description of the provinces of Lower Canada and Upper Canada, Nova Scotia, The Islands of Newfoundland, Prince Edward and Cape Breton, including considerations on land-granting and emigration, to which are annexed statistical tables and tables of distances etc.*, Londres, Longman, Rees, Orme, Brown, Green and Longman, 2 vol.
- BOUCHETTE, Joseph (1831), *Statistical tables of the Province of Lower Canada, accompanying the topographical map thereof [...]*, Londres, Thomas Davison, Whitefriars.
- BOUCHETTE, Joseph (1815), *Description topographique de la province du Bas-Canada, avec des remarques sur le Haut-Canada, et sur les relations des deux provinces avec les États-Unis de l'Amérique*, Londres, William Faden.
- BOUDREAU, Claude (1994), *La cartographie au Québec, 1760-1840*, Sainte-Foy, Les Presses de l'Université Laval.
- BOUDREAU, Claude (1986), *L'analyse de la carte ancienne, essai méthodologique : la carte du Bas-Canada de 1831, de Joseph Bouchette*, Québec, Centre d'études sur la langue, les arts et les traditions populaires des francophones en Amérique du Nord (coll. « Rapports et mémoires de recherche du CÉLAT », n° 7).
- BRIÈRE, Jean-François (1990), *La pêche française en Amérique du Nord au XVIII^e siècle*, Montréal, Fides.
- BROC, Numa (1986), *La géographie de la Renaissance*, Paris, Éditions du CYHS.
- BROSSARD, Jacques, et al. (1970), *Le territoire québécois*, Montréal, Les Presses de l'Université de Montréal.
- BROWN, Lloyd A. (1977), *The Story of Maps*, New-York, Dover Publication.
- BRUN, Henri (1992), « Le territoire du Québec : à la jonction de l'histoire et du droit constitutionnel », *Les Cahiers de droit*, vol. 33, n° 3, p. 927-943.
- BRUN, Henri (1974), *Le territoire du Québec, six études juridiques*, Québec, Les Presses de l'Université Laval.
- BUISSERET, David (1991), *Mapping the French Empire in North America*, Chicago, Newberry Library.
- BURDEN, Philip D. (1996), *The Mapping of North America: a List of Printed Maps 1511-1670*, Rickmansworth, Raleigh Publications.
- CAMU, Pierre (1996), *Le Saint-Laurent et les Grands Lacs au temps de la voile, 1608-1850*, Montréal, Hurtubise HMH.
- CANADA, DEPARTMENT OF THE INTERIOR, DOMINION WATER POWER AND RECLAMATION SERVICE (1917), *Central Electric Stations/Electric Power Statistics*, Ottawa, Imprimeur de la Reine.
- Cartes et figures de la terre* (1980), [Exposition réalisée par le Centre de création industrielle en collaboration avec la Bibliothèque publique d'information et al.], Paris, Centre Georges Pompidou, Centre de création industrielle.
- Cartographies* (1985), Montréal, Les Presses de l'université de Montréal (coll. « Études françaises », n° 21, 2).
- CHARBONNEAU, André, Yvon Desloges, et Marc LaFrance (1982), *Québec ville fortifiée, du XVI^e au XIX^e siècle*, Québec, Éditions du Pélican et Parcs Canada.
- CHARLEVOIX, Pierre-François-Xavier de (1744), *Histoire et description générale de la Nouvelle-France, avec le journal historique d'un voyage fait dans l'Amérique septentrionale*, Paris, Nyon fils, 3 vol.
- CHARROIS, Geneviève (1990), *Gaspard Chaussegros De Lery ; 1682-1756, l'homme, l'ingénieur militaire, son travail pour la ville de Québec*, Mémoire de maîtrise, Université de Bourgogne, Dijon.
- COURVILLE, Serge (dir.) (1996), *Population et territoire*, Sainte-Foy, Les Presses de l'Université Laval (coll. « Atlas historique du Québec »).
- COURVILLE, Serge (1985), « Le développement québécois : de l'ère pionnière aux conquêtes post-industrielles », *Le Québec Statistique, Édition 1985-1986*, Québec, Les Publications du Québec, p. 37-55.
- COURVILLE, Serge (dir.) (1984), *Itinéraire toponymique du Saint-Laurent, ses rives et ses îles*, Québec, Commission de toponymie.
- COURVILLE, Serge (dir.) (1984), « Rangs et villages du Québec : perspectives géohistoriques », *Cahiers de géographie du Québec*, vol. 28, n° 73-74.
- COURVILLE, Serge (1983), « Espace, territoire et culture en Nouvelle-France : une vision géographique », *Revue d'histoire de l'Amérique française*, vol. 37, n° 3, p. 417-429.

- COURVILLE, Serge (1981) « Contribution à l'étude de l'origine du rang au Québec : la politique spatiale des Cent-Associés », *Cahiers de géographie du Québec*, vol. 25, n° 65, p. 197-236.
- COURVILLE, Serge (dir.), Jacques Crochetière, Philippe Desaulniers et Joanne Noël (1988), *Paroisses et municipalités de la région de Montréal au XIX^e siècle (1825-1861)*, Sainte-Foy, Les Presses de l'Université Laval.
- COURVILLE, Serge, et Serge Labrecque (avec la collaboration de Jacques Fortin) (1988), *Seigneuries et fiefs du Québec. Nomenclature et cartographie*, Québec, Centre d'études sur la langue, les arts et les traditions populaires des francophones en Amérique du Nord (coll. « Outils de recherche », n° 3).
- COURVILLE, Serge, Jean-Claude Robert et Normand Séguin (1995), *Le pays laurentien au XIX^e siècle : les morphologies de base*, Sainte-Foy, Les Presses de l'Université Laval (coll. « Atlas historique du Québec »).
- COURVILLE, Serge, et Normand Séguin (1989), *Le monde rural québécois au XIX^e siècle*, Ottawa, La Société historique du Canada (coll. « Brochure historique », n° 47).
- DAINVILLE, François de (1986), *La cartographie reflet de l'histoire*, Genève, Slatkine.
- DAINVILLE, François de (1964), *Le langage des géographes*, Paris, Picard.
- DALES, John Harkness (1957), *Hydroelectricity and Industrial Development in Quebec, 1898-1940*, Cambridge, Mass., Harvard University Press.
- DEBEIR, Jean-Claude, Jean-Paul Deléage et Daniel Hémerly (1986), *Les servitudes de la puissance : une histoire de l'énergie*, Paris, Flammarion.
- DECHÊNE, Louise (1974), *Habitants et marchands de Montréal au XVII^e siècle*, Paris, Plon (coll. « Civilisations et mentalités »).
- DEFFONTAINES, Pierre (1953), « Le rang, type de peuplement du Canada français », *Cahiers de géographie*, n° 5.
- DELÂGE, Denys (1991), *Le pays renversé : Amérindiens et Européens en Amérique du Nord-Est, 1600-1664*, Montréal, Boréal.
- DENIS, Léo-Germain, et A. V. White/Commission de la Conservation du Canada (1911), *Les forces hydrauliques du Canada*. Ottawa, Mortimer.
- DENYS, Nicolas (1672), *Description géographique et historique des costes de l'Amérique Septentrionale. Avec l'histoire naturelle du Pais*, Paris, Claude Barbin, 2 tomes (Vol. 2 : *Description exacte de la Pesche des Molües...*).
- DÉPATIE, Sylvie, Mario Lalancette et Christian Dessureault (1987), *Contributions à l'étude du régime seigneurial canadien*, Montréal, Hurtubise HMH (coll. « Cahiers du Québec/Histoire », n° 88).
- DERRUAU, Max (1956), « À l'origine du "rang canadien" », *Cahiers de géographie du Québec*, nouvelle série, n° 1, p. 39-47.
- DICKINSON, John A., et Brian Young (1995), *Brève histoire socio-économique du Québec*, Sillery, Septentrion.
- DUGAS, Clermont (1981), *Un pays de distance et de dispersion*, Québec, Les Presses de l'Université du Québec.
- DUHAMEL DU MONCEAU, Henri-Louis (1769-1779), *Traité général des pesches et histoire des poissons qu'elles fournissent [...]*, Paris, Saillant & Nyon et Dessaint, 3 tomes.
- FARRELL, Barbara, et Aileen Desbarats (dir.) (1988), *Explorations in the History of Canadian Mapping : a Collection of Essays*, Ottawa, Association of Canadian Map Libraries and Archives.
- FAUCHER, Albert (1973), *Québec en Amérique. Essai sur les caractères économiques de la Laurentie*, Montréal, Fides.
- FORTIN, François (1714), *Traité de toute sorte de chasse et de pêche*, Amsterdam, s.é., 2 tomes.
- FORTIN, Gérald (1971), *La fin d'un règne*, Montréal, Hurtubise HMH.
- FORTIN, Jean-Charles, et Antonio Lechasseur (1993), *Histoire du Bas-Saint-Laurent*, Québec, Institut québécois de recherche sur la culture.
- FRENETTE, Pierre, et al. (1996), *Histoire de la Côte-Nord*, Sainte-Foy, Les Presses de l'Université Laval et Institut québécois de recherche sur la culture.
- GAFFIELD, Chad, et al. (1994), *Histoire de l'Outaouais*, Québec, Institut québécois de recherche sur la culture.
- GANONG, William F. (1889), « The Cartography of the Gulf St-Lawrence, from Cartier to Champlain », *Transactions of the Royal Society of Canada*, sec. II.
- GARAND, Jean-Marc (1973), *Jacques-Nicolas Bellin (1703-1772) cartographe, hydrographe, ingénieur du ministère de la Marine : sa vie, son œuvre, sa valeur historique*, Mémoire de maîtrise, Université de Montréal.
- GENTILCORE, R. Louis (dir.) (1993), *Atlas historique du Canada*, volume II : *La transformation du territoire, 1800-1891*, Montréal, Les Presses de l'Université de Montréal.
- GERMAIN, Georges-Hébert (1996), *Le génie québécois, histoire d'une conquête*, Montréal, Libre Expression.
- GINGRAS, Sylvain, et al. (1989), *Le club Triton*, Saint-Raymond de Portneuf, Les Éditions Rapides Blancs inc.
- GIRARD, Camil, et Normand Perron (1989), *Histoire du Saguenay-Lac-Saint-Jean*, Québec, Institut québécois de recherche sur la culture.
- GOSS, John (1990), *The mapping of North America: three centuries of map-making 1500-1860*, Secaucus, N. J., Wellfleet Press.
- GOURDE, Gaétan (1980), *Étude cadre technique et économique ; les aboteaux, comté de Kamouraska*, Rimouski, Ministère de l'Agriculture.
- GREER, Allan (1985), *Peasant, Lord and Merchant, Rural Society in Three Quebec Parishes, 1740-1840*, Toronto, University of Toronto Press.
- HAMEL, Aubert (1963), « La récupération et la mise en valeur des alluvions maritimes du St-Laurent », *Agriculture*, 20, 3, p. 77-83.
- HAMELIN, Jean (dir.) (1976 et 1977), *Histoire du Québec*, Saint-Hyacinthe et Toulouse, Edisem et Privat.
- HAMELIN, Jean, et Yves Roby (1971), *Histoire économique du Québec, 1851-1896*, Montréal, Fides.
- HAMELIN, Louis-Edmond (1996), *Écho des pays froids*, Sainte-Foy, Les Presses de l'Université Laval.
- HAMELIN, Louis-Edmond (1993), *Le rang d'habitat : le réel et l'imaginaire*, Montréal, Hurtubise HMH.
- HAMELIN, Louis-Edmond (1989), « Rang, côte et concession au sens de "peuplement aligné" au Québec depuis le XVII^e siècle », *Revue d'histoire de l'Amérique française*, vol. 42, n° 4, p. 519-543.
- HARDY, René (1996), *La sidérurgie dans le monde rural. Les hauts fourneaux du Québec au XIX^e siècle*, Sainte-Foy, Les Presses de l'Université Laval (coll. « Géographie historique »).
- HARDY, René, et Normand Séguin (1984), *Forêt et société en Mauricie : la formation de la région de Trois-Rivières, 1830-1930*, Montréal, Boréal Express.
- HARISSE, Henry (1872), *Notes pour servir à l'histoire, à la bibliographie et à la cartographie de la Nouvelle-France et des pays adjacents, 1545-1700*, Paris, Tross.
- HARLEY, J. Brian (1977), « America in Maps dating from 1500 to 1856 », *Annals of the Association of American Geographers*, vol. 67, p. 458-460.
- HARVEY, Paul D. A. (1980), *The History of Topographical Maps, Symbols, Pictures and Surveys*, Londres, Thames and Hudson.
- HATVANY, Matthew G. (1995), « Wedded to the Marshes : The Island's Early Settlers », *Guardian-Patriot*, 7 janvier, p. C5.
- HAYNE, J. E. G. (1806), *Éléments de topographie militaire ou instructions détaillées sur la manière de lever à vue et de dessiner avec promptitude les cartes militaires*, traduit de l'allemand, Paris, Maginel.
- HARRIS, Richard Colebrook (1968), *The Seigneurial System in Early Canada. A Geographical Study*, Québec et Madison, Les Presses de l'Université Laval et University of Wisconsin Press, 2^e édition.
- HARRIS, Richard Colebrook, et Louise Dechêne (dir.) (1987), *Atlas historique du Canada*, volume I : *Des origines à 1800*, Montréal, Les Presses de l'Université de Montréal.
- HARRIS, Richard Colebrook, et John Warkentin (1974), *Canada Before Confederation, a Study in Historical Geography*, New York, Londres, Toronto, Oxford University Press.
- HEIDENREICH, Conrad E. (1988), « An Analysis of the 17th Century Map "Nouvelle France" », *Cartographica*, vol. 25, n° 3, p. 67-111.
- HEIDENREICH, Conrad E. (1982), « The French Mapping of North America », *The Map Collector*, n° 19, p. 2-11.
- HEIDENREICH, Conrad E. (1981), « Mapping the Great Lakes/ the Period of Imperial Rivalries, 1700-1760 », *Cartographica*, vol. 18, n° 3, p. 74-109.
- HEIDENREICH, Conrad E. (1976), « Explorations and Mapping of Samuel de Champlain (1603-1632) », *Cartographica*, vol. 13, suppl. 2 (coll. « Monographie », 17).
- HEIDENREICH, Conrad E., et Edward H. Dahl (1980), « A Critical Analysis of the North Part of America, a Facsimile Atlas of Early Canadian Maps », *Cartographica*, vol. 17, p. 2-11.
- HOGUE, Clarence, André Bolduc et Daniel Larouche (1979), *Québec, un siècle d'électricité*, Montréal, Libre expression.
- HUGHES, Thomas Parke (1983), *Networks of Power : Electrification in Western Society, 1880-1930*, Baltimore, Johns Hopkins University Press.

- IGARTUA, José Eduardo (1996), *Arvida au Saguenay : naissance d'une ville industrielle*, Montréal, McGill-Queen's University Press.
- JEAN, Bruno (1985), *Agriculture et développement dans l'est du Québec*, Québec, Les Presses de l'Université du Québec.
- JOLY, Fernand (1985), *La cartographie*, Paris, Presses Universitaires de France (coll. « Que-sais-je ? », n° 937).
- KEATES, J. S. (1982), *Understanding Maps*, New York, Halsted Press Book.
- KERR, Donald, et Deryck W. Holdsworth (dir.) (1990), *Atlas historique du Canada*, volume III : *Jusqu'au cœur du xx^e siècle, 1891-1961*, Montréal, Les Presses de l'Université de Montréal.
- KERR, K. G. (1979), *Atlas historique du Canada*, Toronto, Neilson.
- KERSHAW, Kenneth A. (1993), *Early printed maps of Canada*, volume I : 1540-1703, Ancaster, Ontario, Kershaw Publishing.
- KESTEMAN, Jean-Pierre (1988), *La ville électrique, un siècle d'électricité à Sherbrooke, 1880-1988*, Sherbrooke, Les éditions Olivier.
- KESTEMAN, Jean-Pierre (1985), *Une bourgeoisie et son espace : industrialisation et développement du capitalisme dans le district de Saint-François (Québec), 1823-1879*, Thèse de doctorat (histoire), Montréal, Université du Québec à Montréal.
- KESTEMAN, Jean-Pierre (avec la collaboration de Guy Boisclair et Jean-Marc Kirouac) (1984), *Histoire du syndicalisme agricole au Québec, UCC-UPA, 1924-1984*, Montréal, Boréal Express.
- KISH, Georges (1980), *La carte, image des civilisations*, Paris, Seuil.
- KISH, Georges (1978), *The Discovery and Settlement of North America, 1500-1865 : a Cartographic Perspective*, New-York, Harper and Row, 140 diapositives couleurs, 35 mm.
- KISH, Georges (s.d.), *History of Cartography*, Ann Arbor, University of Michigan, 200 diapositives couleurs, 35 mm.
- KLEMP, Egon (comp.) (1976), *America in maps dating from 1500 to 1856*, New York, Holmes and Meier.
- KONVITZ, Joseph W. (1987), *Cartography in France, 1660-1848, Science, Engineering and Statecraft*, Chicago, University of Chicago Press.
- KUPCIK, Yvan (1981), *Cartes géographiques anciennes : évolution de la représentation cartographique du monde, de l'Antiquité à la fin du XIX^e siècle*, Paris, Grund.
- LABERGE, Alain (dir.) (1993), *Histoire de la Côte-du-Sud*, Québec, Institut québécois de recherche sur la culture.
- La Gazette des Campagnes*, Archives de la Côte-du-sud.
- LASERRE, Jean-Claude (1980), *Le Saint-Laurent, grande porte de l'Amérique*, Montréal, Hurtubise HMH.
- LAURIN, Serge (1989), *Histoire des Laurentides*, Québec, Institut québécois de recherche sur la culture.
- LAVOIE, Yolande (1972), *L'émigration des Canadiens aux États-Unis avant 1930. Mesure du phénomène*, Montréal, Les Presses de l'Université de Montréal.
- LEBON, Wilfrid (1949), *Histoire du Collège de Sainte-Anne-de-la-Pocatière : le second demi-siècle 1877-1927*, Québec, Charrier & Dugal.
- LEMIEUX, Germain (1982), *La vie paysanne, 1860-1900*, Ottawa, Les Éditions Prise de parole, Les Éditions FM.
- LÉPINE, Pierre (1994), *Cartes anciennes, cartes originales ou reproduites [conservées à la Bibliothèque nationale du Québec à Montréal]*, Montréal, Bibliothèque nationale du Québec.
- LÉPINE, Pierre, et Josée Berthelette (1985), *Documents cartographiques depuis la découverte de l'Amérique jusqu'à 1820: inventaire sommaire*, Montréal, Bibliothèque nationale du Québec.
- LÉPINE, Pierre, et Michel Godin (1990), *Inventaire des cartes et plans sur microfiches NMC [Archives nationales du Canada] disponibles à la section des cartes [de la BNQ]*, Montréal, Bibliothèque nationale du Québec, 8 vol.
- LÉTOURNEAU, Firmin (1950), *Histoire de l'agriculture (Canada français)*, Montréal, L'Imprimerie populaire.
- LÉTOURNEAU, Marcel (1959), « Les battures de la rive sud et les aboiteaux », *Monographie agricole*, Québec, Université Laval.
- LEWIS, Malcolm (1980), « Changing national perspectives and the mapping of the Great Lakes between 1755-1795 », *Cartographica*, vol. 17, n° 3, p. 1-31.
- LIBAULT, André (1968), *Histoire de la cartographie*, Paris, Chaix.
- LINDSEY, J. B., et B. K. Jones (1898), « The Feeding Value of Salt Marsh Hay », *Hatch Experiment Station of the Massachusetts Agricultural College*, 52, p. 3-48.
- LINTEAU, Paul-André (1992), *Histoire de Montréal depuis la Confédération*, Montréal, Boréal.
- LINTEAU, Paul-André, René Durocher et Jean-Claude Robert (1989), *Histoire du Québec contemporain*, Montréal, Boréal Express, 2 vol.
- LITTLE, John Irvine (1991), *Crofters and Habitants. Settler, Society, Economy, and Culture in a Quebec Township, 1848-1881*, Montréal et Kingston, McGill-Queen's University Press.
- LUMMY, Robert M. (1961), *Early maps of North America*, Newark, N. J., New Jersey Historical Society.
- MacKAY, D., et A. V. Wilson, (1978), « Mapping Canada History », *Canadian Cartographer*, n° 15, p. 13-22.
- MARTIN, Paul-Louis (1990), *La chasse au Québec*, Montréal, Boréal.
- MARTIN, Paul-Louis, et Gilles Rousseau (1978), *La Gaspésie de Miguasha à Percé*, Québec, Librairie Beauchemin et Éditeur officiel du Québec.
- MATHIEU, Jacques (1991), *La Nouvelle-France. Les Français en Amérique du Nord XVI^e-XVIII^e siècle*, Paris et Sainte-Foy, Éditions Belin et Les Presses de l'Université Laval (coll. « Histoire Belin Sup »).
- McCALLUM, John (1980), *Unequal Beginnings : Agriculture and Economic Development in Quebec and Ontario until 1870*, Toronto, University of Toronto Press.
- McNEIL, Kent (1982), *Native Rights and the Boundaries of Rupert's Land and the North-Western Territory*, Saskatoon, University of Saskatchewan Native Law Center, Studies in Aboriginal rights, n° 4.
- McNICOLL, Claire (1993), *Montréal. Une société multiculturelle*, Paris, Belin.
- MINISTÈRE DE L'ÉNERGIE ET DES RESSOURCES (Québec) (1983), Service du cadastre, *Seigneuries*, 12 feuilles, échelle de 1 :200 000.
- MOLLAT DU JOURDAIN, Michel, et Monique De La Roncière (1984), *Les portulans, cartes marines du XIII^e au XVII^e siècle*, Fribourg, Office du livre.
- MORISSET, Michel (1987), *L'agriculture familiale au Québec*, Paris, L'Harmattan.
- MORISSONNEAU, Christian (1978), *Le langage géographique de Cartier et de Champlain : choronymie, vocabulaire et perception*, Québec, Les Presses de l'Université Laval.
- MORISSONNEAU, Christian (1978), *La terre promise : le mythe du Nord québécois*, Montréal, Hurtubise HMH.
- OLSON, Sherry, et Patricia Thornton (1991), « Familles montréalaises du XIX^e siècle : trois cultures, trois trajectoires », *Cahiers québécois de démographie*, vol. 21, n° 2, p. 51-75.
- OUELLET, Fernand (1966), *Histoire économique et sociale du Québec, 1760-1860*, Montréal, Fides.
- NORMAND, France (1997), *Naviguer le Saint-Laurent à la fin du XIX^e siècle. Une étude de la batellerie du port de Québec*, Sainte-Foy, Les Presses de l'Université Laval.
- PARADIS, Alexandre (1984), *Kamouraska (1674-1948)*, Kamouraska, s.é.
- PORTINARO, Pierluigi, et Franco Knirsch (1987), *The cartography of North America 1500-1800*, New York, Facts on File.
- PRITCHARD, James S. (1979), « Early French Hydrographic Surveys in the Saint Lawrence River », *International Hydrographic Review*, LVI (1), p. 126-133.
- REED, Austin, et Gaston Moisan (1971), « The Spartina Tidal Marshes of the St. Lawrence Estuary and their Importance to Aquatic Birds », *Le Naturaliste canadien*, 98, p. 905-921.
- ROBERT, Jean-Claude (1994), *Atlas historique de Montréal*, Montréal, Art Global et Libre Expression.
- ROBINSON, Arthur H. (1982), *Early Thematic Mapping in the History of Cartography*, Chicago, The University of Chicago Press.
- ROBY, Yves (1976), *Les Québécois et les investissements américains, 1918-1929*, Québec, Les Presses de l'Université Laval.
- ROY, Jean, et Daniel Robert (1993), *Le diocèse de Nicolet. Populations et territoires, 1851-1991*, Université du Québec à Trois-Rivières, Centre d'études québécoises.
- ROY, J. Edmond (1895), « La cartographie et l'arpentage sous le Régime français », *Bulletin des recherches historiques*, vol. 1, p. 17-20, 30-40, 49-56.
- RUGGLES, Richard (1977), « Research on the History of Cartography and Historical Cartography of Canada : Retrospect and Prospect », *Canadian Surveyor*, vol. 31, p. 25-33.
- SAINT-HILAIRE, Marc (1996), *Peuplement et dynamique migratoire au Saguenay, 1840-1960*, Sainte-Foy, Les Presses de l'Université Laval.
- SAINT-PIERRE, Diane (1994), *L'évolution municipale du Québec des régions. Un bilan historique*, Sainte-Foy, Union des municipalités régionales de comté et des municipalités locales du Québec.
- SAINT-YVES, Maurice (1982), *Atlas de géographie historique du Canada*, Boucherville, Les Éditions françaises.

- SAMSON, Roch (1996), *Histoire de Lévis-Lotbinière*, Québec, Institut québécois de recherche sur la culture.
- SAMSON, Roch (1984), *Pêcheurs et marchands de la baie de Gaspé au XIX^e siècle*, Ottawa, Parcs Canada.
- SCHMOUTH, J.-D. (1942), « Mise en culture des terrains envahis par les eaux salées », dans « Endiguements ou aboiteaux », *La Gazette des Campagnes*, 15 septembre, p. 152-154.
- SCHMOUTH, J.-D., lettre à Ludger Dumais, prêtre, 11 mars 1916, Archives de la Côte-du-sud, 141-xxiii.
- SCHWARTZ, Seymour I., et Ralph E. Ehrenberg (1980), *The mapping of America*, New York, Harry N. Abrahams.
- SÉGUIN, Normand (1982), « L'agriculture de la Mauricie et du Québec, 1850-1950 », *Revue d'histoire de l'Amérique française*, vol. 35, n° 4, p. 537-562.
- SÉGUIN, Normand (1977), *La conquête du sol au 19^e siècle*, Montréal, Boréal Express.
- SÉGUIN, Normand, et al. (1980), *Agriculture et colonisation au Québec. Aspects historiques*, Montréal, Boréal Express (coll. « Études d'histoire du Québec », n° 9).
- SHIELD, James Gordon (1980), *The Murray Map Cartographically Considered*, Mémoire de maîtrise, Université Queen's, Kingston.
- SHIPTON, Nathaniel (1967), « General Murray's Map of the St-Lawrence », *The Cartographer*, vol. 4, n° 2, p. 93-101.
- SMITH, David C., Victor Konrad, Helen Koulouris et Edward Hawes (1989), « Salt Marshes as a Factor in the Agriculture of Northeastern North America », *Agricultural History*, 63, 2, p. 270-294.
- THÉBERGE, Guy (1984), *Qui se souvient de « La Gazette Des Campagnes » ?*, Sainte-Anne-de-La-Pocatière, Société historique de la Côte-du-Sud.
- THOMSON, Don W. (1966), *L'homme et les méridiens, histoire de l'arpentage et de la cartographie au Canada*, Ottawa, Ministère des Mines et Relevés techniques, vol. 1.
- TOOLEY, R. V. (1979), *Tooley's Dictionary of Mapmakers*, New-York et Amsterdam, A. R. Liss et Meridian Pub. Co.
- TOOLEY, R. V. (1980), *The mapping of America*, Londres, Holland Press.
- TRIGGER, Bruce G. (1990), *Les Indiens, la fourrure et les Blancs. Français et Amérindiens en Amérique du Nord*, Montréal, Boréal et Seuil.
- TRUDEL, Marcel (1974), *Les débuts du régime seigneurial au Canada*, Montréal, Fides (coll. « Fleur de Lys »).
- TRUDEL, Marcel (1973), *Le terrier du Saint-Laurent en 1963*, Ottawa, Éditions de l'Université d'Ottawa (coll. « Cahiers du Centre de recherche en civilisation canadienne-française », n° 6).
- TRUDEL, Marcel (1971), *Initiation à la Nouvelle-France*, Montréal et Toronto, Holt, Rinehart et Winston.
- TRUDEL, Marcel (1968), *Atlas de la Nouvelle-France*, Québec, Les Presses de l'Université Laval.
- TRUDEL, Marcel (1967), *Le régime seigneurial*, Ottawa, La Société historique du Canada (coll. « Brochure historique », n° 6).
- UNIVERSITÉ LAVAL, BIBLIOTHÈQUE, CARTOTHÈQUE, [Base de données CARTO: catalogue informatisé des cartes anciennes], s.d.
- VALLIÈRES, Marc (1989), *Des mines et des hommes. Histoire de l'industrie minière québécoise des origines au début des années 1980*, Québec, Les publications du Québec.
- VERNER, Coolie, et Basil Stuart-Stubbs (1979), *The Northpart of America*, Toronto, Academic Press Canada Limited.
- VINCENT, Odette (dir.) (1995), *Histoire de l'Abitibi-Témiscamingue*, Québec, Institut québécois de recherche sur la culture.
- VOISINE, Nive, et al. (1971), *Histoire de l'Église catholique au Québec, 1608-1970*, Montréal, Fides.
- WIEN, Thomas (1990), « "Les travaux pressants". Calendrier agricole, assolement et productivité au Canada au XVIII^e siècle », *Revue d'histoire de l'Amérique française*, vol. 43, n° 4, p. 535-558.