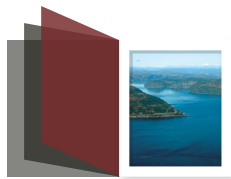


Le Québec d'aujourd'hui aperçu géographique

Par Marc St-Hilaire



CONSULTER EN LIGNE

atlas.cieq.ca

Une fenêtre sur le passé québécois

Plus de 200 textes et cartes de référence
sur l'histoire du Québec en libre accès

POUR CITER CET ARTICLE, UTILISER L'INFORMATION SUIVANTE :

St-Hilaire, Marc (2008). «Le Québec d'aujourd'hui aperçu géographique» dans Marc St-Hilaire, Alain Roy, Mickaël Augeron et Dominique Guillemet (dir.), *Les traces de la Nouvelle-France*. Québec: Les Presses de l'Université Laval (coll. «Atlas historique du Québec»). [En ligne]: <https://atlas.cieq.ca/les-traces-de-la-nouvelle-france/le-quebec-d-aujourd-hui-apercu-geographique.pdf>

Tous droits réservés. Centre interuniversitaire d'études québécoises (CIEQ)

Dépôt légal (Québec et Canada), 2008.

ISBN

Les chercheurs du CIEQ, issus de neuf universités, se rejoignent pour étudier les changements de la société québécoise, depuis la colonisation française jusqu'à nos jours. Leurs travaux s'inscrivent dans trois grands axes de recherche: **les gens** : les populations et leurs milieux; **les ressources** : les moyens d'existence et les stratégies; **les régulations** : la norme, l'usage et la marge. Ils privilégient une approche scientifique pluridisciplinaire originale pour comprendre le changement social et culturel dans ses dimensions spatiotemporelles – www.cieq.ca



▲ L'un des rares méandres du fleuve Saint-Laurent, à l'aval immédiat du village de Deschambault (à l'avant plan) entre Trois-Rivières et Québec. La plaine agricole est limitée par les contreforts des Laurentides, au fond à gauche.

© Éliane Galarneau et Marc St-Hilaire, 2007

LE QUÉBEC D'AUJOURD'HUI : APERÇU GÉOGRAPHIQUE

Par Marc St-Hilaire

Démesurée en comparaison avec le Poitou-Charentes, la géographie du Québec se caractérise toutefois par sa relative simplicité. Vaste espace occupant l'extrémité nord-est du continent (1,67 million de km², soit 65 fois la région française), le territoire est structuré autour du fleuve Saint-Laurent.

Le fleuve sépare deux formations géologiques d'échelle continentale, le Bouclier canadien sur sa rive gauche et les Appalaches sur sa rive droite. Ces grands ensembles présentent toutefois des paysages très contrastés, différences redevables à la fois à la topographie et aux écarts climatiques marqués qui opposent les parties méridionales et septentrionales du Québec : entre la frontière états-unienne au 45° degré de latitude nord et le cap de Nouvelle-France à plus de 1 900 kilomètres au nord, le couvert végétal va de la forêt tempérée, où dominent les feuillus, à la toundra arctique en passant par les forêts boréales à essences résineuses. Concentrée dans la partie méridionale, la population dépasse 7,5 millions de personnes (2006) réparties très inégalement entre les 17 régions administratives composant le Québec.

Des plateaux gigantesques organisés autour d'un axe fluvial et de vallées secondaires

L'hydrographie joue un rôle primordial dans l'histoire comme dans les paysages du Québec. Il s'agit au premier chef du fleuve Saint-Laurent, émissaire des Grands Lacs, drainant un bassin de 1,6 million de km² (plus de 20 % des réserves mondiales d'eau douce). Fleuve jusqu'à l'étroit de Québec, il s'ouvre progressivement en estuaire vers le nord-est avant de se transformer en golfe à la hauteur de l'île d'Anticosti ; les marées se font sentir jusqu'à Trois-Rivières, plus de 700 kilomètres en amont du golfe. Douces en amont, ses eaux deviennent saumâtres à la hauteur de l'île d'Orléans, puis salées à partir de Tadoussac, offrant des milieux variés à une flore et une faune aquatiques tout aussi diversifiées. Outre le bassin

du Saint-Laurent (incluant le golfe), qui couvre près de la moitié du territoire, l'hydrographie québécoise se partage entre les bassins des baies de James et d'Hudson au nord-ouest, de la baie d'Ungava au nord et du fleuve Saint-Jean à l'est. Les rivières les plus puissantes, celles aux dimensions de fleuves qui fondent la capacité de production hydro-électrique québécoise, sont celles drainant le Bouclier canadien tant en direction du Saint-Laurent que de la baie de James.

Le fleuve coule au centre d'une vallée au sol très riche. Très évasées en amont et deux à trois fois plus larges sur la rive droite que sur la rive gauche, les basses terres se réduisent à une mince bande à la hauteur de Québec. D'altitudes inférieures à 200 mètres, soit la limite de l'invasion marine qui a suivi la glaciation d'il y a 20 000 ans, les basses terres ont bénéficié d'apports limoneux,



◀ À la rive droite du fleuve, étroit plateau appalachien comptant pour à peine 6 % du territoire, s'opposent sur sa rive gauche les immensités du Bouclier canadien, plateaux de faibles altitudes et striés d'innombrables rivières. La frontière sud du Labrador, représentée ici et correspondant au bassin hydrographique du golfe Saint-Laurent, est celle revendiquée par le Québec. Le pointillé indique la frontière établie par le Conseil privé de Londres en 1927, tracé contesté par le gouvernement québécois depuis.

© CIEQ, Philippe Desaulniers, 2007

Altitude maximale des sommets

- 800 mètres et plus
- 400 à 799 mètres
- 200 à 399 mètres
- moins de 200 mètres

rendant les sols encore plus fertiles. Ces qualités agricoles sont accentuées par un relief quasi sans aspérités, au point de désigner les basses terres en amont de Trois-Rivières de « plaine de Montréal ». Capable de soutenir une agriculture intensive, occupée dès les débuts de la colonisation européenne, au centre des flux économiques et démographiques, la vallée du Saint-Laurent abrite la majorité de la population québécoise : près de 60 % vit à moins de quinze kilomètres de ses rives.

Voie royale de pénétration du continent, le Saint-Laurent reçoit les eaux de près de 300 affluents. Des dizaines d'entre eux ont été utilisés par les nations amérindiennes et les explorateurs français pour parcourir et exploiter les ressources des plateaux laurentien et appalachien. Parmi les rivières les plus fréquentées et accueillant dans leurs vallées une

bonne partie des 40 % de population restant, signalons, d'ouest en est : l'Outaouais, le Saint-Maurice et le Saguenay sur la rive gauche, débouchant respectivement à Montréal, Trois-Rivières et Tadoussac ; le Richelieu (émissaire du lac Champlain), le Saint-François et la Chaudière sur la rive droite, débouchant à Sorel, Saint-François-du-Lac et Lévis, en face de Québec. En se jetant dans le Saint-Laurent, souvent après des courses de quelques centaines de kilomètres, ces rivières ouvrent les domaines de l'intérieur à la voie maritime.

L'intérieur des terres, c'est d'abord le Bouclier canadien sur la rive gauche du fleuve. Appelées Laurentides dans leur portion québécoise, ces formations montagneuses appartiennent au vieux socle précambrien qui encercle la baie d'Hudson jusqu'au Nunavut. Recouvertes d'un sol mince et pauvre, elles sont le domaine de

la forêt boréale ; l'agriculture y est pratiquement impossible au-delà de 200 mètres d'altitude, sinon du 49^e parallèle. Les Laurentides sont percées de trois dépressions notables : celle de la cuvette du lac Saint-Jean et de son émissaire la rivière Saguenay, celle de la rivière Outaouais (et de son affluent la rivière Gatineau) et celle de l'Abitibi-Témiscamingue, au nord-ouest du Québec. Les altitudes réduites y permettent certaines activités agricoles, notamment l'élevage laitier.

Sur la rive droite, ce sont les Appalaches qui forment les plateaux de l'intérieur. Doucement bosselées au sud-ouest, les Appalaches gagnent en altitude et en amplitude vers le nord-est, culminant dans la péninsule gaspésienne où les monts Chic-Choc dépassent les 1 000, voire 1 200 mètres. Tirant profit de sa position plus méridionale et d'altitudes moyennes



▲ L'embouchure de la rivière Saguenay, drainant une partie du plateau laurentien vers l'estuaire du Saint-Laurent, est encadrée par la baie Sainte-Catherine, à gauche, et celle de Tadoussac.

© Alain Roy, 2006

moindres, le couvert forestier y fait davantage place aux feuillus; c'est le domaine de l'érablière, l'acériculture complétant harmonieusement les productions agricoles dominantes (élevages laitier, bovin et porcin, fourrage, céréales, cultures maraîchères et fruitières).

Paysages contrastés et gestion territoriale régionalisée

Les dimensions du territoire québécois, sa topographie et son hydrographie conduisent inévitablement à d'importants contrastes dans son organisation spatiale et les formes du paysage. À la forte concentration de la population dans la vallée laurentienne et dans la région métropolitaine (50 % de la population québécoise vit dans un

rayon de 50 km autour de Montréal, la deuxième ville francophone de la planète) correspond une dispersion des activités humaines et une diminution graduelle des densités dans le reste du territoire: la ville de Québec, deuxième pôle urbain (10 % des effectifs québécois dans un rayon de 50 km de la capitale); la couronne plus ou moins rapprochée des villes régionales de Gatineau, Sherbrooke, Drummondville, Trois-Rivières et Saguenay (3 à 5 % de la population du Québec à moins de 50 km de chacune d'elles); les villes régionales de deuxième niveau, plus éloignées de la métropole, telles Rouyn-Noranda, Rimouski, Baie-Comeau, Sept-Îles et Gaspé (0,3 à 1 % des effectifs québécois dans un rayon de 50 km). Hormis Sept-Îles, important port minéralier de la Côte-Nord, toutes ces villes se

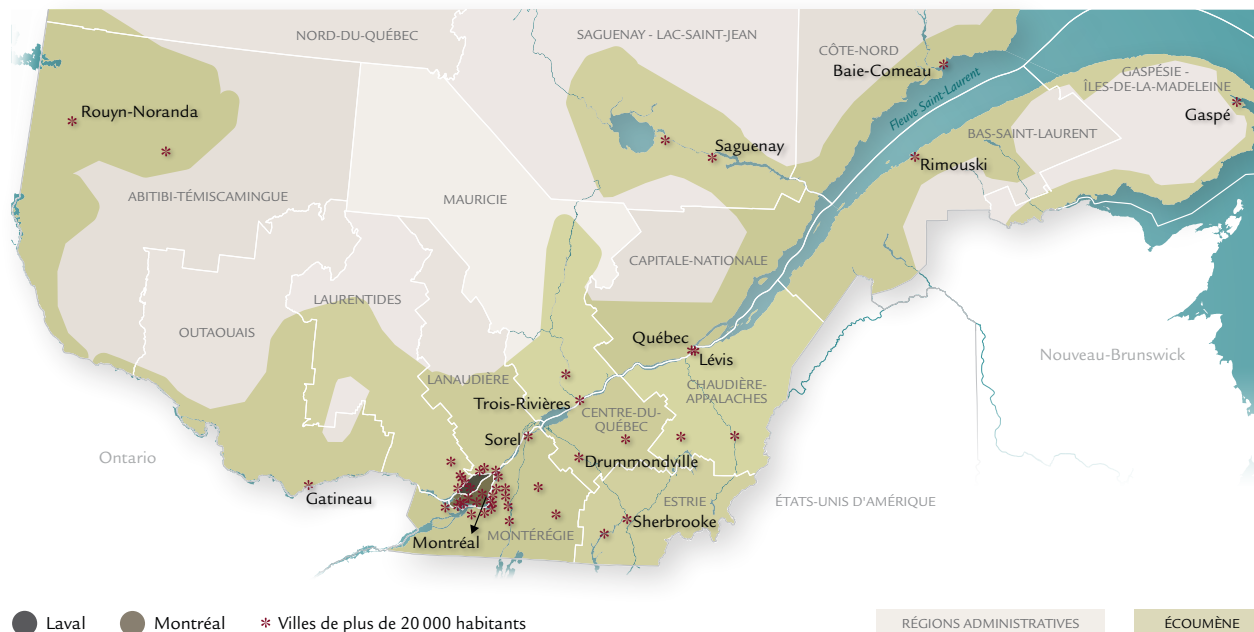
situent au sud du 50^e degré de latitude nord. Au-delà, outre l'extrémité orientale de la côte du golfe où s'égrènent des établissements de pêche, s'étendent les terres amérindiennes (trois Premières Nations: Cris, Innus et Naskapi) et inuit (littoral des baie et détroit d'Hudson ainsi que de la baie d'Ungava), de même que les zones de production hydroélectrique (affluents de la baie de James et de la côte nord du golfe) et d'exploitation minière (cuivre et or en Abitibi, fer sur la Côte-Nord).

Les paysages humains contemporains sont également marqués par la diversité culturelle. À la majorité d'origine canadienne-française (80 % de la population) et aux Premières Nations (sept nations établies dans le Québec méridional en plus des quatre mentionnées précédem-



◀ Ensermée dans un méandre de la rivière du même nom, la ville de l'Assomption, à l'aval de Montréal sur la rive gauche du fleuve, participe de l'urbanisation péri-métropolitaine enracinée dans le terroir fertile de la plaine montréalaise. Signes de l'étalement urbain affectant le secteur, des lotissements récents s'étendent vers l'est et le nord.

© Photographie: Pierre Lahoud



▲ La répartition des villes de plus de 20 000 habitants illustre la faiblesse de l'armature urbaine en dehors de la plaine montréalaise. Certaines régions, telles la Gaspésie et le Bas-Saint-Laurent qui font plus de 21 000 km² chacune, en comptent une seule. La région Nord-du-Québec (850 000 km²), dont on aperçoit la frange méridionale, n'en abrite aucune, l'écoumène (correspondant ici au territoire municipalisé) ne débordant guère le 50^e parallèle.

© CIEQ, conception: Marc St-Hilaire, réalisation: Philippe Desaulniers, 2007

ment) se greffent des segments de souche relativement ancienne, qu'elle soit européenne (îles britanniques, Italie, Grèce, France, Allemagne, Europe de l'Est), proche-orientale ou chinoise, de même que des segments de souche plus récente (Afrique du Nord et subsaharienne, Amérique latine, Antilles, Sud-Est asiatique, Europe centrale). Si les communautés autochtones sont réparties sur l'ensemble du territoire, les immigrants récents se concentrent très fortement dans l'île de Montréal (grande majorité à totalité des nouveaux arrivants selon l'origine), donnant à la ville un caractère cosmopolite unique. Outre la composition de la population actuelle, les particularités culturelles s'expriment aussi dans la morphologie agraire et l'architecture, surtout dans les régions colonisées par des pionniers anglo-saxons aux XVIII^e et XIX^e siècles. Enfin, troisième facteur d'importance dans la différenciation des paysages, le calendrier de mise en valeur des espaces régionaux a laissé une empreinte indélébile: l'avance du front de peuplement, processus qui s'étend du XVII^e siècle dans la

vallée laurentienne jusqu'au milieu du XX^e siècle sur les plateaux, se lit tant dans la forme urbaine que dans l'organisation de l'espace villageois.

L'ensemble du territoire habité est divisé en un peu plus de 1 100 municipalités locales formant une centaine de municipalités régionales de comté (MRC) ou territoires assimilés. Dotées de pouvoirs propres par l'État québécois, ce sont les instances décisionnelles de niveau inférieur, établissant les orientations d'aménagement et de développement régional (MRC) et assurant la prestation de services publics de proximité (municipalités locales). Pour la régionalisation des services ministériels, les MRC sont regroupées en 17 régions administratives plus ou moins cohérentes, lesquelles sont aussi investies d'un « pouvoir » consultatif auprès des divers ministères par le biais des conférences régionales des élus. Les collectivités régionales, au premier chef celles touchées par le ralentissement démographique, le déclin des activités forestières, la déprise agricole ou la raréfaction des ressources halieutiques, réclament davantage de responsabilités en matière éco-

nomique et sociale pour faire face aux tendances socioéconomiques récentes, lesquelles recomposent les équilibres interrégionaux au profit des régions centrales (Montréal et Outaouais). À ces tensions s'ajoutent les échanges parfois difficiles entre le gouvernement du Québec, celui du Canada (dont c'est la responsabilité constitutionnelle) et les Premières Nations à propos du renouvellement du partage des droits territoriaux et des juridictions entre la société issue du peuplement européen et les nations amérindiennes.

Espaces démesurés, milieux naturels plus ou moins hospitaliers, répartition inégale des effectifs humains et des activités économiques, diversité culturelle, relations intercommunautaires en redéfinition, recompositions territoriales, le tout offrant des visages multiples et des paysages contrastés... Simple, la géographie de ce Québec vieux de quatre siècles? Sans doute dans sa structure de base, mais elle demeure complexe dans ses formes et offre promesses et défis pour l'avenir.

Bibliographie

- ALLARD, Michel (1973). *L'hôtel-Dieu de Montréal (1642-1973)*. Montréal: Hurtubise-HMH. (Histoire; Les Cahiers du Québec).
- ARCÈRE, Louis Étienne (1756-1757). *Histoire de la ville de La Rochelle et du pays d'Aunis composée d'après les auteurs et les titres originaux, et enrichie de divers plans...* La Rochelle: R. J. Desbordes; Paris: Durand.
- ARLAUD, Samuel (1998). « Poitou-Charentes ». *La France dans ses régions* / dir. A. Gamblin. Paris: SEDES, p. 181-201.
- ARLAUD, Samuel (2000). « Poitou-Charentes ». *La France dans ses régions* / dir. André Gamblin. 3^e éd. mise à jour. Paris: SEDES.
- AUDET, Bernard (2001). *Se nourrir au quotidien en Nouvelle-France*. Sainte-Foy: GID.
- (Augeron, 2004): voir (Augeron et Guillemet, 2004).
- AUGERON, Mickaël (2008). « Se convertir, partir ou résister? Les marins huguenots face à la révocation de l'Édit de Nantes ». *Les huguenots et l'Atlantique* / dir. Mickaël Augeron, Didier Poton et Bertrand Van Ruymbek. Paris: Presses de l'Université de Paris-Sorbonne.
- AUGERON, Mickaël, dir.; GUILLEMET, Dominique, dir. (2004). *Champlain ou les portes du Nouveau Monde: cinq siècles d'échanges entre le Centre-Ouest français et l'Amérique du Nord, XVI^e – XX^e siècles*. La Crèche: Geste éditions. Contributions de Mickaël Augeron: « L'arsenal de Rochefort et les bois du Canada »; Sophie Besnier: « Samuel Champlain de Brouage »; Aline Carpentier: « Les Garesché, une famille de marchands protestants de Nieulle-sur-Seudre dans le commerce avec la Nouvelle-France »; Nathalie Fiquet: « La maison Champlain à Brouage, équipement culturel, outil de recherche et de communication »; Dominique Guillemet: « Poitevins et Charentais vers le Canada »; Alain Roy: « Champlain aux mille visages. Jalons d'une mémoire patiemment tissée »; Marc St-Hilaire: « Le Poitou-Charentes dans la toponymie nord-américaine »; Marc Seguin: « L'Aunis et la Saintonge au XVI^e siècle: pêcheurs, marins et négociants au moment des Grandes Découvertes »; Aline Treuil, Valérie Denier et Dominique Guillemet: « Des Amérindiens en Centre-Ouest aux XVII^e et XVIII^e siècles »; Laurier Turgeon: « La pêche française à la Terre-Neuve avant Champlain ou l'avènement d'une proto-industrie »; Cécile Vidal: « La Louisiane: l'émigration en provenance du Centre-Ouest français ».
- AUGERON, Mickaël, dir.; HUERTA, Mona, dir. (1999). *Les Amériques à La Rochelle: ressources documentaires (XVI^e – XX^e siècle)*. La Rochelle: Université de La Rochelle, Espace Nouveaux Mondes.
- (Augeron et Poton, 2005): voir Premières rencontres... (2005).
- BEAULIEU, Alain; VIAU, Roland (2001). *La Grande Paix: chronique d'une saga diplomatique*. Montréal: Corporation des fêtes de la Grande Paix de Montréal.
- BÉDARD, Marc-André (1978). « Les protestants en Nouvelle-France ». *Cahiers d'histoire de la Société historique de Québec*, n° 31, p. 1-141.
- BELISLE, Jean (1984). « Un Levasseur à Rochefort ». *Vie des Arts*, vol. XXIX, n° 115, p. 44-47.
- BENOIST, André (1984). « La population des villes de Niort et de Saint-Maixent aux XVII^e et XVIII^e siècles: variations comparées des nombres de feux et d'habitants ». *Bulletin de la Société historique et scientifique des Deux-Sèvres*, vol. XVII, n° 1, p. 153-170.
- BERNARD-ALLÉE, Philippe; ANDRÉ, Marie-Françoise; PALLIER, Ginette (1994). *Atlas du Limousin: une nouvelle image du Limousin*. Limoges: Presses universitaires de Limoges.
- BERNIARD, Pierre-Antoine (1993). *Histoire de l'île d'Aix*. Ottawa: Beauregard.
- BERNIER, Hélène (2001). *Le patrimoine des augustines du monastère de l'hôtel-Dieu de Québec: archives et livres anciens*. Gouvernement du Québec: Ministère de la Culture et des Communications.
- BERNIER, Hélène (2002). *Le patrimoine des augustines du monastère de l'hôtel général de Québec: archives et livres anciens*. Gouvernement du Québec: Ministère de la Culture et des Communications.
- (Besnier, 2004): voir (Augeron et Guillemet, 2004).
- BETEILLE, Roger, dir. (1994). *La Charente*. Toulouse: Privat.
- BÉZARD, Yvonne (1932). *Fonctionnaires maritimes et coloniaux sous Louis XIV: les Bégon*. Paris: Albin Michel.
- BIBLIOTHÈQUE ET ARCHIVES DU CANADA (s. d.). *Dictionnaire biographique du Canada en ligne* <http://www.biographi.ca/FR/index.html>. Contributions de Marie-Emmanuel Chabot: « Guyart, Marie, dite de l'Incarnation »; Gustave Lanctôt: « La Roche de Mesgouez, Troilus de »; George MacBeath: « Razilly (Rasily), Isaac de »; Bernard Pothier: « Le Moyné d'Iberville et d'Ardillières, Pierre »; S. Dale Standen: « Beauharnois de La Boische, Charles de, marquis de Beauharnois »; « Maleray de Noiré La Mollerie, Jacques »; Yves F. Zoltvany: « Rigaud de Vaudreuil, Philippe de, marquis de Vaudreuil ».
- BLANCHARD, Anne (1996). *Vauban*. Paris: Fayard.
- BOLEDA, Mario (1990). « Trente mille Français à la conquête du Saint-Laurent ». *Histoire sociale / Social History*, vol. XXIII, n° 45, p. 153-177.
- BOLEDA, Mario (2004). « Nouvelle estimation de l'immigration française au Canada, 1608-1760 ». Premières journées d'étude du programme de recherche sur l'émigration des français en Nouvelle-France (Caen, Centre de recherche d'histoire quantitative de l'Université de Caen-Basse-Normandie). *Le peuplement du Canada aux XVII^e et XVIII^e siècles: actes* / dir. Yves Landry.
- BOUCHARD, Gérard (2001). *Genèse des nations et cultures du nouveau monde. Essai d'histoire comparée*. Montréal, Boréal.

- BOSHER, John F. (1987), *The Canada merchants, 1713-1763*. New York: Clarendon Press of Oxford University Press.
- BOSHER, John F. (1992), *Négociants et navires de commerce avec le Canada de 1660 à 1760. Dictionnaire biographique*. Ottawa: Lieux historiques nationaux, Service des Parcs, Environnement Canada.
- BOUFFANGE, Serge (2005). « Un territoire et son patrimoine: l'inventaire général en Poitou-Charentes. » *Terres marines: études en hommage à Dominique Guillemet*. Rennes; Poitiers: Presses universitaires; Université, p. 255-262.
- BOULY, Anne-Chantal (1992). *Nos Cousins d'Amérique: une chance pour le Poitou-Charentes: rapport / dir. Michel Valière*. Poitiers: A.R.P.E. Diplôme de D.E.S.S.: économie du développement local: Poitiers: mai 1992.
- BRAUDEL, Fernand, dir. (1984). *Le monde de Jacques Cartier: l'aventure au XVI^e siècle*. Montréal: Libre-Expression; Paris: Berger-Levrault.
- BRAIS, Bernard (1984). *Contrebandiers du sel: la vie des faux-sauniers au temps de la gabelle*. Paris: Aubier.
- BRISSON, Réal (1983). *La charpenterie navale à Québec sous le régime français*. Québec: Institut québécois de recherche sur la culture.
- BROTHIER DE ROLLIÈRE, A. (1974). *Nouveau guide du voyageur à Poitiers et histoire des rues de Poitiers du I^{er} au XX^e siècle*. Poitiers: Le Bouquiniste. Reprod. en fac-sim. de l'édition de Lévrier de 1907.
- BRUNET, Pierre, dir. (1992). *Atlas des paysages ruraux de France*. Paris: J.-P. de Monza.
- BUGEON, Guy-Charles (1997). *Les fermes acadiennes du Poitou et leurs occupants de 1774 à 1793*. Archigny: Cousins acadiens du Poitou.
- CANDAU, Joël (1996). *Anthropologie de la mémoire*. Paris: P.U.F.
- CARON, Caroline-Isabelle (2006). *Se créer des ancêtres: un parcours généalogique nord-américain XIX^e et XX^e siècles*. Sillery (Québec): Septentrion.
- CARON, Ivanhoë (1925). « Le chemin de la rive nord du Saint-Laurent: Québec-Montréal ». *Bulletin des recherches historiques*, vol. 31, n° 8, août, p. 286-290. (Carpentier, 2004): voir (Augeron et Guillemet, 2004).
- CARPIN, Gervais (2001). *Le réseau du Canada: étude du mode migratoire de la France vers la Nouvelle-France (1628-1662)*. Sillery (Québec): Septentrion; Paris: Presses de l'Université de Paris-Sorbonne.
- Chabot, Marie-Emmanuel (1966): voir Bibliothèque et Archives du Canada.
- (ChAMPLAIN, 1973): voir (Guigère, 1973).
- CHAPELLE, Howard (1935). *The History of American Sailing Ships*. New York: Bonanza.
- CHAPELOT, Jean (1972). *L'artisanat céramique en Saintonge (XIII^e-XIX^e siècles): essai d'archéologie extensive terrestre et sub-aquatique. Rapport préliminaire*. Paris: Musée national des Arts et Traditions Populaires; École pratique des Hautes Études.
- CHAPELOT, Jean (1978). « La céramique exportée au Canada français ». *Dossier de l'archéologie*, n° 27, p. 104-112.
- CHARBONNEAU, André; LAFRANCE, Marc; DESLOGES, Yvon (1982). *Québec ville fortifiée, du XVII^e au XIX^e siècle*. Québec: Éditions du Pélican.
- CHASTEL, André (1970). « Editorial ». *La Revue de l'Art*, n°9.
- CHASTEL, André (1990). « L'invention de l'inventaire: éditorial ». *La Revue de l'Art*, n°87.
- CHOQUETTE, Leslie (2001). *De Français à paysans: modernité et tradition dans le peuplement du Canada français / trad. de l'anglais Gervais Carpin*. Sillery (Québec): Septentrion; Paris: Presses de l'Université de Paris-Sorbonne.
- CLERMONT, Norman, CHAPDELAIN, Claude (1980). « L'univers culturel des Iroquoiens ». *Recherches Amérindiennes au Québec*, vol. X, no. 3.
- CLICHE, Marie-Aimée (1988). *Les pratiques de dévotion en Nouvelle-France. Comportements populaires et encadrement ecclésial dans le gouvernement de Québec*. Sainte-Foy (Québec): Presses de l'Université Laval. (Ethnologie de l'Amérique française).
- COMMISSION DES BIENS CULTURELS DU QUÉBEC (CBCQ) [Alain ROY et Patrice GROULX], (1998). *Pour une politique de la commémoration au Québec: bilans et pistes de discussion*. Québec, [La commission].
- COMMISSION DES MONUMENTS HISTORIQUES DE LA PROVINCE DE QUÉBEC (1925). *Les vieilles églises de la province de Québec, 1647-1800*. Québec: Proulx.
- COMMISSION DES MONUMENTS HISTORIQUES DE LA PROVINCE DE QUÉBEC (1927). *Vieux manoirs, vieilles maisons*. Québec: Proulx.
- CONNERTON, Paul (1989). *How Societies Remember*. Cambridge: Cambridge University Press.
- Coste, Georges (2003): voir « L'inventaire des lieux de mémoire... »
- (Coste, 2005): voir Premières rencontres... (2005).
- CÔTÉ, Renée (2000). *Place-Royale: quatre siècles d'histoire*. Québec: Musée de la civilisation; Montréal: Fides. (Images de sociétés).
- COURNOYER, Jean (s.d.), *La Mémoire du Québec en ligne*. <http://www.memoireduquebec.com/wiki/index.php?title=Accueil>
- COURVILLE, Serge (2000). *Le Québec. Genèse et mutations du territoire*. Sainte-Foy (Québec): Presses de l'Université Laval. (Géographie historique).
- COURVILLE, Serge; SÉGUIN, Normand, dir. (2001). *La paroisse. Sainte-Foy (Québec): Presses de l'Université Laval. (Atlas historique du Québec). Contributions de Donald Fyson: « La paroisse et l'administration étatique sous le régime britannique (1764-1840) »; Alain Laberge: « L'implantation de la paroisse dans la vallée du Saint-Laurent aux XVII^e et XVIII^e siècles ».*
- CROIX, Alain (2004). *Compte-rendu de [AUGERON, Mickaël, dir.; GUILLEMET, Dominique, dir. (2004). Champlain ou les portes du Nouveau Monde: cinq siècles d'échanges entre le Centre-Ouest français et l'Amérique du Nord, XVI^e – XX^e siècles]. Annales de Bretagne et des Pays de l'Ouest, 11-4, p. 152.*
- CUISENIER, Jean (1991). *La maison rustique, logique sociale et composition architecturale*. Paris: P. U. F.
- DAGNEAU, Charles (2004). « The "Batteaux Plats" of New France ». *The International Journal of Nautical Archaeology*, n° 33.2, p. 281-296.
- D'ALLAIRE, Micheline (1971). *L'hôpital général de Québec, 1692-1764*. Montréal: Fides.
- DAMAS, David, dir. (1984). *Arctic. Handbook of North American Indian*, vol 5. Washington, Smithsonian Institution.
- DAVID, Pierre; GABET, Camille (1988). *La céramique saintongaise du XVII^e au XVIII^e siècle*. Rochefort: Société de géographie.

- DEBIEN, Gabriel (1952). « Les engagés pour le Canada au XVIII^e siècle, vus de la Rochelle ». *Revue d'Histoire de l'Amérique Française*, septembre, p. 177-233 et décembre, p. 374-407.
- DEBOUTÉ, Eugénie (1989). *L'Union chrétienne à Fontenay-le-Comte: un rameau poitevin d'un institut confronté à la Révolution*. Paris: Médiaspaul.
- DECHÈNE, Louise (1968). *La correspondance de Vauban relative au Canada*. Gouvernement du Québec: Ministère des Affaires culturelles.
- DECHÈNE, Louise (1974). *Habitants et marchands de Montréal au XVII^e siècle*. Montréal: Boréal.
- DECHÈNE, Louise (1994). *Le partage des subsistances au Canada sous le régime français*. Montréal: Boréal.
- DE GROOTE (1999). *Fleurs, fruits, légumes: une histoire du jardin de l'Antiquité à nos jours*. Tournai: Renaissance du livre.
- DÉPATIE, Sylvie (1998). « Jardins et vergers à Montréal au XVIII^e siècle ». *Habitants et marchands, vingt ans après: lectures de l'histoire des XVII^e et XVIII^e siècles canadiens* / dir. Sylvie Dépatie. Montréal: McGill-Queen's University Press.
- DESJARDINS, Bertrand (2002). *Dictionnaire généalogique du Québec ancien des origines à 1765*. Boucherville (Québec): G. Morin. [Cédérom].
- DESLANDRES, Dominique (2004). *Croire et faire croire: les missions françaises au XVII^e siècle (1600-1650)*. Paris: Fayard.
- DEVEAU, Jean Michel (1989). *Le commerce rochelais face à la Révolution: correspondance de Jean-Baptiste Nairac (1789-1790)*. La Rochelle: Rumeur des Ages.
- (Dièreville, 1699-1700): voir (Gallant, 1985).
- DURDON, Frédéric (1997). *Représentation des paysages dans le Poitou d'après la carte de Cassini: étude réalisée à l'aide d'un système d'information géographique (SIG)* / dir. Dominique Guillemet. S. l.: S. n., 1997. 2 vol., 116-VI p., 44 cartes, ill. en noir, cartes en coul. Mémoire de maîtrise: Histoire moderne: Poitiers: septembre 1997.
- EVEN, Pascal (2002). *Les hôpitaux en Aunis et Saintonge sous l'Ancien Régime*. La Crèche: Geste éditions.
- EVEN, Pascal (2005). « Les collections américaines de l'intendant Michel Bégon ». CONGRÈS NATIONAL DES SOCIÉTÉS HISTORIQUES ET SCIENTIFIQUES (130; La Rochelle). Actes. Paris: CTHS.
- EXPOSITION. Hiers-Brouage, *Halle aux vivres. avril-sept. (1994). Navires et tableaux votifs de Charente-Maritime* / réd. Michel Valière, Jean Brieu, Bernard Brochard et alii. Hiers-Brouage: Syndicat mixte pour l'animation et la restauration du site de Brouage, 1994.
- FAUCHERRE, Nicolas (1996). *Places fortes, bastions du pouvoir*. Paris: Rempart. (Patrimoine vivant).
- FAUCHERRE, Nicolas (1997). « Les défenses des pertuis sous Louis XIV: Vauban ou Ferry ». *Vauban et ses successeurs en Charente-Maritime*. Paris: Association Vauban.
- FAUCHERRE, Nicolas; PROST, Philippe; CHAZETTE, Alain; LE BLANC, François-Yves (1996). *Les fortifications du littoral: la Charente-Maritime*. [Prague]: Patrimoines et Médias.
- FÉDÉRATION DES FAMILLES-SOUCHES DU QUÉBEC (2005). *Répertoire des plaques et monuments commémoratifs*. Québec: La Fédération. (Documents; 11).
- (Fiquet, 2004): voir (Augeron et Guillemet, 2004).
- FOURNIER, Marcel (1989). *Les Européens au Canada des origines à 1765*. Montréal: Éditions du Fleuve.
- FOURNIER, Marcel, coord. (1998-2007). *Fichier origines*. Québec: Fédération québécoise des sociétés de généalogie. <http://www.fichierorigine.com/index.htm>
- FOURNIER, Martin (2004). *Jardins et potagers en Nouvelle-France. Joie de vivre et patrimoine culinaire*. Sillery (Québec): Septentrion.
- FREICHE, Andrée (2004). *Michel Bégon, intendant de Louis XIV à Rochefort, ville nouvelle du XVII^e siècle: 1688-1710*. Paris: EHESS.
- (Fyson, 2001): voir (Courville et Séguin, 2001).
- GAGNÉ, Lucien; ASSELIN, Jean-Pierre, (1984). *Sainte-Anne-de-Beaupré. Trois cents ans de pèlerinage*. Sainte-Anne-de-Beaupré: Paroisse de Sainte-Anne-de-Beaupré.
- GAGNON, Denis (2003). *Deux cents ans de pèlerinages: les Mamit Innuat à Musquaro, Sainte-Anne-de-Beaupré et Sainte-Anne-d'Unamen-Shipu (1800-2000)*. Sainte-Foy (Québec): Presses de l'Université Laval.
- GAGNON, Hervé (2002). *Soigner le corps et l'âme: les hospitalières de Saint-Joseph et l'hôtel-Dieu de Montréal, XVII^e-XX^e siècles*. Sherbrooke: G.G.C.
- GALLANT, Melvin, éd. (1985). *Voyage à l'Acadie (1699-1700) / N. de Dièreville*. Moncton: Editions d'Acadie.
- GARNAULT, Emile (1898). « Le commerce rochelais. Les Rochelais et le Canada ». *Journal de la Société des Américanistes*, 1^{er} fasc., t. 2, p. 263.
- GARON, Rosaire (2005). *La pratique culturelle au Québec en 2004: recueil statistique*. Québec: Direction des politiques, de la recherche et du lectorat, Ministère de la Culture et des Communications. <http://www.bibliotheque.as-snat.qc.ca/01/mono/2005/11/830280/>
- GAUTHIER, Suzanne; SAVOIE, Gérald (1991). *Moulin à vent et maison du meunier*. Québec: Les Publications du Québec.
- GERME, Jean-Marie (1995). « François Roy ». *Le messager de l'Atlantique, amitiés généalogiques canadiennes françaises*, n° 29.
- GIGUÈRE, Georges-émile, éd. (1973). *Œuvres de Champlain. Vol. 1. 2^e éd.* Montréal: Éditions du Jour.
- GILLIS, John R., (1994). *Commemorations: The Politics of National Identity*. Princeton: Princeton University Press.
- GOULET, Denis; PARADIS, André (1992). *Trois siècles d'histoire médicale au Québec: chronologie des institutions et des pratiques, 1639-1939*. Montréal: VLB.
- GRIS, Gaëlle (1997). *Les relations de Rochefort avec les colonies d'Amérique, 1703 - 1716*. Mémoire de maîtrise: Histoire: Université de Poitiers.
- GROULX, Patrice (2001). « La commémoration de la bataille de Sainte-Foy: du discours de la loyauté à la "fusion des races" ». *Revue d'histoire de l'Amérique française*, vol. 55, n° 1, mars, p. 45-82.
- (Guillemet, 2004): voir (Augeron et Guillemet, 2004).
- HALBWACHS, Maurice. Éd. critique établie par Gérard NAMER (1950, 1997). *La mémoire collective*. Paris: Albin Michel. (Bibliothèque de l'évolution de l'humanité).

- HALBWACHS, Maurice (1994). *Les cadres sociaux de la mémoire*. Paris: Albin Michel.
- HAMELIN, Jean; PROVENCHER, Jean (1967). «La vie de relations sur le Saint-Laurent, entre Québec et Montréal, au milieu du XVIII^e siècle». *Cahiers de Géographie de Québec*, vol. 11, n° 23, septembre, p. 243-252.
- HANOTAUX, Gabriel (1913). *La France vivante en Amérique du Nord*. Paris: Hachette.
- HARRIS, R. Cole, dir. (1987). *Atlas historique du Canada. 1: des origines à 1800*. Montréal: Presses de l'Université.
- HARVEY, Fernand (2005). «La généalogie et la transmission de la culture: une approche sociologique». *Les cahiers des Dix*, n° 59, p. 287-305.
- HAVARD, Gilles (1992, 2001). *La Grande Paix de Montréal de 1701. Les voies de la diplomatie franco-amérindienne*. Montréal: Recherches amérindiennes au Québec. (Signes des Amériques). éd. en langue anglaise à Montréal: McGill-Queen's University Press, 2001.
- HAVARD, Gilles (2001). *Planter l'Arbre de paix*. Montréal: Recherches amérindiennes au Québec; Musée McCord d'histoire canadienne.
- HAVARD, Gilles (2003). *Empire et métisages: Indiens et Français dans le Pays d'En Haut, 1660-1715*. Sillery (Québec): Septentrion; Paris: Presses de l'Université de Paris-Sorbonne.
- HAVARD, Gilles; VIDAL, Cécile (2006). *Histoire de l'Amérique française*. Éd. revue. Paris: Flammarion. (Champs; 702).
- HELM, June, dir. (1981). *Subarctic. Handbook of North American Indian*, vol. 6. Washington, Smithsonian Institution.
- HÉMON, Louis (1921). *Maria Chapdelaine*. Paris: Grasset. (Les Cahiers verts).
- HOCQUET, Jean-Claude (1995). *Le Roi, le marchand et le sel: l'impôt du sel en Europe aux XIII^e et XVIII^e siècles*. Lille (Villeneuve-d'Ascq): Septentrion.
- «L'inventaire des lieux de mémoire de la Nouvelle-France en Poitou-Charentes». *In situ, revue [électronique] de l'inventaire*, n° 3. http://www.revue.inventaire.culture.gouv.fr/insitu/insitu/article.xsp?numero=3&id_article=d1b-823
- JEAN, Régis; PROULX, André (1995). *Le commerce à Place-Royale sous le régime français*. Gouvernement du Québec: Ministère de la Culture et des Communications.
- JEAN, Yves (2000). «Les nouveaux territoires de Poitou-Charentes. Agglomérations, Pays, Intercommunalités.» *Les Cahiers de l'I.A.A.T.*, n° 3.
- JEAN-HAFFNER, Luce (1989). *Les quatre frères Jean*. Sillery (Québec): Septentrion.
- JEDLOWSKI, Paolo (2001). «Memory and Sociology: Themes and Issues». *Time & Society*, 10 (1), p. 29-44.
- JETTÉ, René (1993). «Les pionniers de la généalogie au Québec» *Cap-aux-Diamants*, n° d'été, p. 14.
- (Joutard et Wien, 2005): voir Premières rencontres... (2005).
- (Kalm, 1749): voir (Rousseau et Béthune, 1977).
- (Laberge, 2001): voir (Courville et Seguin, 2001).
- LABERGE, Alain; MATHIEU, Jacques (1996). «L'expansion de l'écoumène». *Population et territoire* / dir. Serge Courville. Sainte-Foy (Québec): Presses de l'Université Laval. (Atlas historique du Québec).
- LACHANCE, André (2004). *Vivre en ville*. Outremont (Québec): Libre expression.
- LAFABRE, Marie-Claire (2000). «Usages et mésusages de la notion de mémoire». *Critique internationale*, n° 7, avril, p. 48-57.
- LA MORANDIÈRE, Charles de (1962). *Histoire de la pêche française de la morue en Amérique septentrionale des origines à 1789*. Paris: G.-P. Maisonneuve et Larose.
- Langtôt (2003): voir Bibliothèque et Archives du Canada.
- LANDRY, Yves (1992). *Orphelines en France, pionnières au Canada: les Filles du roi au XVII^e siècle; suivi d'un Répertoire biographique des Filles du roi*. Montréal: Leméac.
- L'ANGLAIS, Paul-Gaston (1994). *Les modes de vie à Québec et Louisbourg au milieu du XVIII^e siècle à partir de collections archéologiques. Tome 2: Louisbourg*. Québec: Ministère de la Culture et des Communications.
- LARIN, Robert (1998). *Brève histoire des protestants en Nouvelle-France et au Québec (XVI^e-XIX^e siècles)*. Granby: Éditions de la Paix.
- (Laroche, 2003): voir (Roy, 2003).
- LASSERRE, Jean-Claude (1997). «La démarche de l'Inventaire général». *Patrimoine, temps, espace: patrimoine en place, patrimoine déplacé* / dir. François Furet. Paris: Fayard et Éditions du patrimoine, p. 289-292. (Actes des Entretiens du patrimoine).
- LAUZON, Daniel et Roy, Alain (2003): voir «L'inventaire des lieux de mémoire...»
- LEBEL, Jean-Marie; ROY, Alain (2000). *Québec, 1900-2000. Le siècle d'une capitale*. Québec: MultiMondes.
- LEBLANC, Gilles (1999). *Guide des pèlerinages et lieux de prière au Québec*. Montréal: Hurtubise-HMH.
- LECUILLIER, Guillaume; REGION BRETAGNE. INVENTAIRE GÉNÉRAL DU PATRIMOINE CULTUREL (2004). *Fortifications littorales: les poudreries et poudrières: enquête thématique régionale (fortifications littorales)*. http://www4.culture.fr/patrimoine/patrimoine_architectural_et_mobilier/sribzh/main.xsp?execute=showdocument&id=MERIMEEIA29002302
- LEJEUNE, P. (1972). «Relation de ce qui s'est passé dans le pays des Hurons en l'année 1636». *Relations des Jésuites, 1611-1636, tome 1*. Montréal: Éditions du Jour.
- LEM, Éric (2002). «Le régiment suisse de Rochefort (1720-1763)». *Écrits d'Ouest*, n° 10, p. 1-8.
- LESSARD, Michel; MARQUIS, Huguette (1972). *Encyclopédie de la maison québécoise*. Montréal: Éditions de l'Homme.
- LESSARD, Rénald (1994). *Pratique et praticiens en contexte colonial: le corps médical canadien aux XVII^e et XVIII^e siècles*. Sainte-Foy (Québec): Presses de l'Université Laval.
- LÉTOURNEAU, Firmin (1968). *Histoire de l'agriculture (Canada français)*. Montréal: Imprimerie populaire.
- LITALIEN, Raymonde (1993). *Les explorateurs de l'Amérique du Nord, 1492-1795*. Sillery (Québec): Septentrion.
- LITALIEN, Raymonde; VAUGEOIS, Denis, dir. (2004). *Champlain: la naissance de l'Amérique française*. Sillery (Québec): Septentrion; Paris: Nouveau Monde.
- LITALIEN, Raymonde; PALOMINO, Jean-François; VAUGEOIS, Denis (2007). *La mesure d'un continent. Atlas historique de l'Amérique du Nord, 1492-1814*. Sillery (Québec): Septentrion; Paris: Presses de l'Université de Paris-Sorbonne.
- (Loewen et Cloutier, 2003): voir (Roy, 2003).

- LUNN, Alice Jean E. (1986). *Développement économique de la Nouvelle-France (1713-1760)*. Montréal: Presses de l'Université de Montréal.
- MacBeath (2003): voir Bibliothèque et Archives du Canada.
- MACHENAUD, Roger (1995). *Ardillières en Aunis*. S. l.: Jean-Marie Pierre.
- MALAUSSÉNA, Katia; GROULX, Patrice (1998). «Lieux de mémoire» en France et au Québec: convergences et divergences. Rapport du séminaire de travail organisé par la Commission franco-québécoise des lieux de mémoire communs, la CEFAN, le CELAT et le Département d'histoire de l'Université Laval. Octobre.
- MALRAUX, André (1964). *Discours d'installation de la Commission nationale de l'Inventaire*. 14 avril.
- MARCIL REID, Eileen (1995). *The Charley-Man. A History of Wooden Shipbuilding at Québec, 1763-1893*. Kingston: Quarry Press.
- MARTIN, Paul-Louis (1999). *À la façon du temps présent: trois siècles d'architecture populaire au Québec*. Sainte-Foy (Québec): Presses de l'Université Laval. (Géographie historique).
- MARTIN, Paul-Louis (2002). *Les fruits du Québec: histoire et traditions des douceurs de la table*. Sillery (Québec): Septentrion.
- MARTIN, Paul-Louis; MORISSET, Pierre (1996). *Promenades dans les anciens jardins du Québec*. Montréal: Boréal.
- MATHIEU, Jacques (1971). *La construction navale royale à Québec, 1739-1759*. Québec: Société historique de Québec.
- MATHIEU, Jacques (2001). *La Nouvelle-France. Les Français en Amérique du Nord, xv^e-xviii^e siècles*. Sainte-Foy (Québec): Presses de l'Université Laval.
- MATHIEU, Jacques; DAVIAULT, André (1998). *Le premier livre de plantes du Canada: les enfants des bois du Canada au Jardin du Roi à Paris en 1635*. Sainte-Foy (Québec): Presses de l'Université Laval.
- MATHIEU, Jacques, LESSARD, Rénaud; LAROUCHE, Jeannette (1987). «Peuplement colonisateur au xviii^e siècle dans le gouvernement de Québec». *Peuplement colonisateur aux xvii^e et xviii^e siècles* / dir. Jacques Mathieu et Serge Courville. Sainte-Foy (Québec): Presses de l'Université Laval. (Cahiers du CELAT; 8).
- MELISSON, Céline (2004). *Les officiers du roi en Nouvelle-France. Pouvoirs et sociabilités des «fonctionnaires coloniaux» 1663-1760*. Mémoire de Diplôme d'études approfondies: Université de La Rochelle.
- MÉMAIN, René (1937). *La Marine de guerre sous Louis XIV. Le matériel. Rochefort arsenal moderne de Colbert*. Poitiers: Société française d'imprimerie et de librairie; Paris: Hachette.
- MERGNAC, Marie-Odile, dir. (2003). *La généalogie, une passion française*. Paris: Autrement. (Mutations; 224).
- MIDDLETON, David; EDWARDS, Derek. éd. (1990). *Collective Remembering*. London: Sage.
- MORILLON, Claude (1970). *Hommes du xvii^e siècle au travail: la reconquête du Marais poitevin, principalement dans la région de Vix, Maillé, Maillezais. Étude d'une société de dessèchement*. Mémoire de maîtrise: Histoire: Université de Poitiers.
- MORIN, Francis (1990). *Les faïenceries de Marans et de La Rochelle*. La Rochelle: Rupella.
- MORISSET, Gérard (1949, 1980). *L'architecture en Nouvelle-France*. Québec: éd. du Pélican.
- MORISSET, Lucie K.; NOPPEN, Luc (2003). «De la ville idéale à la ville idéale: l'invention de la place royale à Québec». *Revue d'histoire de l'Amérique française*, vol. 56, n° 4, p. 453-479.
- MOUSNIER, Mireille; CAILLE, Brigitte; BÉGOT, Danielle (1990). *Atlas historique du patrimoine sucrier de la Martinique: xvii^e-xx^e s.* Paris: L'Harmattan.
- MOUSSETTE, Marcel (2005). «Un univers sous tension: les nations amérindiennes du Nord-Est de l'Amérique du Nord au XVI^e siècle». *Les Cahiers des dix*, 59, p. 149-177.
- MUSSET, Georges (1888). *Les faïenceries rochelaises*. La Rochelle: Georges Musset.
- NAMER, Gérard (1987). *Mémoire et société*. Paris: Méridiens Klincksieck.
- NOËL, Dave (s. d.). «Les structures judiciaires». *La justice sous le régime français*. Gouvernement du Québec: Ministère de la Justice. <http://www.justice.gouv.qc.ca/francais/ministere/histoire/structures.htm>
- NOPPEN, Luc (1983). «La maison québécoise: un sujet à redécouvrir». *Architectures: la culture dans l'espace* / dir. André Robitaille. Québec; Montréal: Institut québécois de la recherche sur la culture; Leméac, p. 69-103.
- NOPPEN, Luc; MORISSET, Lucie K. (1998). *Québec de roc et de pierres. La capitale en architecture*. Québec: MultiMondes.
- NORA, Pierre, dir. (1984). *Les lieux de mémoire*. Paris: Gallimard. (Bibliothèque illustrée des histoires; 3).
- PARADIS, Kathy; GAGNON, Laval (1999). *La tournée des vieux moulins à vent du Québec*, Cap-Saint-Ignace, La Plume d'oie.
- PARENT, Jean-Claude (1984). *Histoire et développement des routes anciennes sous l'Ancien Régime, 1650-1760*. Ottawa: Parcs Canada. (Rapport sur microfiche; 259).
- PAULETTE, Claude (1988). *Place-Royale. Les familles souches*. Gouvernement du Québec: Ministère des Affaires culturelles.
- PELLETIER, Louis (1993). *Le clergé en Nouvelle-France, étude démographique et répertoire biographique*. Montréal: Presses Universitaires de Montréal.
- PETRONAS (1990). *Heritage Mapbook of Peninsular Malaysia*. Malaysia: Falcon Press.
- PFISTER-LANGANAY, Christian (2005). *Constructeurs, charpentiers et navires à Dunkerque du xvii^e au xx^e siècle*. Dunkerque: Société dunkerquoise d'histoire et d'archéologie.
- PORTER, John R.; BÉLISLE, Jean (1986). *La sculpture ancienne au Québec. Trois siècles d'art religieux et profane*. Montréal: Éditions de l'Homme.
- Pothier (1969): voir Bibliothèque et Archives du Canada.
- POUPART, Benoît (1997). *De Brouage au Canada: attraction urbaine et émigration coloniale au xvii^e siècle*. Mémoire de maîtrise: Histoire: Université de La Rochelle.
- POUSSOU, Jean-Pierre (1983). *Bordeaux et le Sud-Ouest au xviii^e siècle: croissance économique et attraction urbaine*. Paris: Touzot.
- PREMIÈRES RENCONTRES FRANCO-QUÉBÉCOISES SUR LES LIEUX DE MÉMOIRE COMMUNS (2001; POITIERS, LA ROCHELLE) [2005]. *Mémoires de Nouvelle-France: de France en Nouvelle-France. Actes* / dir. Philippe Joutard, Thomas Wien. Rennes: Presses universitaires de Rennes. Contributions de Mickaël Augeron et Didier Poton: «La Rochelle, port canadien: le négoce protestant et la Nouvelle-France»; Georges Coste et Dominique Guillemet: «Mémoires de la Nouvelle-France en Poitou-Charentes: de l'His-

- toire à l'invention et [inventaire] du patrimoine».
- PUAUD, Olivier (2005). *Les engagés de la Compagnie de l'île Saint Jean (1720-1724)*. Mémoire de Master 1: Université de Poitiers.
- QUÉBEC (PROVINCE). LÉGISLATURE (1883). *Collection de manuscrits contenant lettres, mémoires, et autres documents historiques relatifs à la Nouvelle-France, recueillis aux archives de la province de Québec, ou copiés à l'étranger mis en ordre et édités sous les auspices de la législature de Québec avec table, etc. Vol. 2*. Québec: Imprimerie A. Coté et Cie.
- RICHAUDEAU, Pierre-François, éd. (1876). *Lettres de la révérende mère Marie de l'Incarnation née Marie Guyard première supérieure du monastère des ursulines de Québec*. Paris: Librairie internationale catholique.
- RICKETTS, Shannon (1996). «Cultural Selection and National Identity: Establishing Historic Sites in a National Framework, 1920-1939». *The Public Historian*, vol. 18, n° 3, Summer, p. 23-41.
- (Rieth, 2003): voir (Roy, 2003).
- RIGAUD, Jacques (1980). «Mémoire collective et patrimoine architectural». *Monuments historiques*, n° 107, p. 8-12.
- ROCHAS D'AIGLUN, Albert de (1972). *Vauban. Sa famille et ses écrits; ses oisivetés et sa correspondance. Analyse et extraits*. Genève: Slatkine Reprints.
- ROMPILLON, Samantha (à paraître), *Portrait et itinéraires de l'immigrant dans la vallée du Saint-Laurent au XVIII^e siècle*, Thèse de doctorat en histoire, Université Laval, Québec.
- ROUET, Damien (1994). *L'insertion des Acadiens dans le Haut-Poitou et la formation d'une entité agraire nouvelle: de l'Ancien-Régime au début de la monarchie de juillet (1773-1830)*. Thèse de doctorat: Université de Poitiers.
- ROUSSEAU, François (1989). *La croix et le scalpel, histoire des augustines et de l'hôtel-Dieu de Québec, tome 1: 1639-1892*. Sillery (Québec): Septentrion.
- ROUSSEAU, Jacques et Guy; BÉTHUNE, Guy, trad. (1977). *Voyage de Pehr Kalm au Canada en 1749*. Montréal: P. Tisseyre. Trad. du suédois P. Kalms *renskrivna dagbok fran resan till America*.
- ROY, Alain (1996). «L'artefact et son édicification sociale en symbole identitaire: le cas du Vieux-Québec, 1945-1963». *Folklore canadien*, vol. 8, n° 2, p. 51-68.
- ROY, Alain (2000). *Projet d'inventaire du patrimoine immobilier de la Nouvelle-France: cadre de planification. Rapport présenté à la Commission des biens culturels du Québec et au ministère de la Culture et des Communications du Québec*.
- (Roy, 2004): voir (Augeron et Guillemet, 2004).
- ROY, Alain (2007). «Les voies du paysage». *Continuité*, n° 114, automne, p. 16-20.
- ROY, Alain; ST-HILAIRE, Marc (2002). *Atlas historique du patrimoine immobilier de la Nouvelle-France: perspectives, concepts, éléments de contenu*. Québec: CIEQ (rapport de recherche).
- ROY, C., dir. (2003). *Mer et monde. Questions d'archéologie maritime*. Québec: Association des archéologues du Québec. Contributions de Daniel Laroche: «Précis sur l'existence et l'usage des pirogues monoxyles ou bateaux de bois au Québec et en Amérique»; Brad Loewen et Céline Cloutier: «Le chantier naval royal à Québec et le savoir maritime au XVIII^e siècle»; Éric Rieth: «La pirogue 2 de Mortefon (Charente-Maritime): remarques sur l'architecture monoxyle et le «système nautique» du bassin de la Charente au Moyen Âge».
- ROY, Pierre-Georges (1930). *La ville de Québec sous le Régime français*. Québec: Rédempti Paradis imprimeur du Roi.
- RUDIN, Ronald (2005). *L'histoire dans les rues de Québec: la célébration de Champlain et de Mgr de Laval, 1878-1908*. Sainte-Foy: Presses de l'Université Laval.
- SABOURIN, Paul (1997). «Perspective sur la mémoire sociale de Maurice Halbwachs». *Sociologie et sociétés*, vol. XXIX, n° 2, automne, p. 139-161.
- (St-Hilaire, 2004): voir (Augeron et Guillemet, 2004).
- SAINTE-PIERRE, Serge (1992). *Les modes de vie des habitants et des commerçants de Place-Royale: 1660-1760*. Québec: Publications du Québec. (Patrimoines; 79).
- SAMSON, Roch (1998). *Les Forges du Saint-Maurice: les débuts de l'industrie sidérurgique au Canada, 1730-1883*. [Québec]: Patrimoine canadien, Parcs Canada; Presses de l'Université Laval.
- SANFAÇON, Roland (1956). *Le premier chemin royal de Québec à Montréal sur la rive nord du fleuve Saint-Laurent*. Thèse de licence: Histoire: Québec, Université Laval.
- SAUVÉ, Louise, dir. (1989). *Peuples autochtones de l'Amérique du Nord. De la réduction à la coexistence*. Montréal, Télé-université.
- SAUZEAU, Thierry (2003). «Les derniers morutiers d'Aunis et Saintonge (1762 - 1792)». PREMIÈRES JOURNÉES D'HISTOIRE DE LA GRANDE PÊCHE, Commission française d'histoire maritime, délégation Normandie (24-25 sept. 1999; Granville). Actes. Saint-Lô: Société d'archéologie et d'histoire de la Manche, p. 63-81.
- SAUZEAU, Thierry (à paraître). «Rochefort et les Amériques, XVII^e-XVIII^e siècle». *La Rochelle et Rochefort, les Amériques en partage. Ressources documentaires / dir. Mickaël Augeron et Mona Huerta*. À paraître à Paris: Karthala.
- SEGUIN, Marc (1998). «Les débuts de la pêche saintongaise à Terre Neuve (1546-1570)». COLLOQUE (18-20 avril 1995; Rochefort, Centre international de la mer). *Les sociétés littorales du Centre-Ouest atlantique de la Préhistoire à nos jours*. Poitiers: Société des Antiquaires de l'Ouest.
- (Seguin, 2004): voir (Augeron et Guillemet, 2004).
- SÉGUIN, Robert-Lionel (1963). *L'habitant aux XVII^e-XVIII^e siècles*. Sainte-Foy (Québec): Presses de l'Université Laval.
- Standen (1974 et 2000): voir Bibliothèque et Archives du Canada.
- SUIRE, Yannis (2006). *Le Marais poitevin: une écohistorie du XVI^e à l'aube du XX^e siècle / préf. Dominique Barjot*. La Roche-sur-Yon: Centre vendéen de Recherches historiques. D'après *L'homme et l'environnement dans le Marais poitevin, seconde moitié du XVI^e siècle - début du XX^e siècle*. Thèse de l'école des Chartes: 2002; thèse de doctorat: Université Paris IV-Sorbonne: 2004.
- SYMONS, Thomas B., dir. (1997). *Les lieux de la mémoire: la commémoration du passé au Canada*. Ottawa: Société royale du Canada.

- TABLE RONDE (23-25 SEPTEMBRE 1986; SALINE ROYALE D'ARC-ET-SENANS) [1987]. *Le Roi, le marchand et le sel. Actes / dir. Jean-Claude Hocquet*. Lille: Presses universitaires de Lille.
- TAILLEMITE, Etienne (2002). « Pierre Martin ». *Dictionnaire des marins*. Paris: Taillandier.
- TAIRRAZ, Monique (2001). *Jardins d'un autre temps. Deux jardins dans l'esprit de la Nouvelle-France*. Montréal: Musée du château Ramezay et de la maison Saint-Gabriel.
- TANGUAY, Cyprien (1871-1890). *Dictionnaire généalogique des familles canadiennes depuis la fondation de la colonie jusqu'à nos jours*. Montréal: Eugène Sénécal (7 vol.).
- TAYLOR, Christopher James (1990). *Negotiating the Past: The Making of Canada's National Historic Parks and Sites*. Montréal; Kingston: McGill-Queens University Press.
- TÉSIO, Stéphanie (2005). « De la Croix Avranchin à Québec, Jean-François Gaultier, médecin du roi, de 1742 à 1756 ». *Les Annales de Normandie*, n° 5, p. 403-426.
- THORPE, Frederick John (1980). *Remparts lointains: la politique française des travaux publics à Terre-Neuve et à l'Île Royale, 1695-1758*. Ottawa: Éditions de l'université d'Ottawa.
- THORPE, Frederick John (1997). « La pierre de taille des Charentes et les colonies françaises ». *Revue d'histoire de la culture matérielle = Material History Review*. Musée National des Sciences et de la Technologie, n° 46, p. 66-72.
- TRAQUAIR, Ramsay (1947). *The Old Architecture of Quebec: A Study of the Buildings Erected in New France from the Earliest Explorers to the Middle of the Nineteenth Century*. Toronto: Macmillan.
- TRÉPANIÉ, Paul (2001). *Le patrimoine des augustines du monastère de l'hôtel-Dieu de Québec: étude de l'architecture*. Gouvernement du Québec: Ministère de la Culture et des Communications.
- TRÉPANIÉ, Paul (2002). *Le patrimoine des augustines du monastère de l'hôpital général de Québec: étude de l'architecture*. Gouvernement du Québec: Ministère de la Culture et des Communications.
- (Treuil, Denier, Guillemet 2004): voir (Augeron et Guillemet, 2004).
- TRIBOT, Élodie (2004). *Conception d'un itinéraire culturel sur la Nouvelle-France*. Québec: CIEQ.
- TRIGGER, Bruce, G., dir. (1978). *Northeast. Handbook of North American Indian*, vol. 15. Washington, Smithsonian Institution.
- TRIGGER, Bruce, G. (1989). *Les Amérindiens et l'âge héroïque de la Nouvelle-France*. Ottawa, Société historique du Canada (Brochure historique no. 30).
- TRUDEL, François (1978). *The Inuit of Soutern Labrador and the Development of French Sedentary Fisheries (1700-1766)*. Ottawa, National Museum of Man Mercury Series (Paper no. 40).
- TRUDEL, François (1991). *Les relations entre les Français et les Indiens au Québec méridional (1694-1760)*. Ottawa, Carleton University (Papers of the Twenty-Second Algonquian Conference)
- TRUDEL, Marcel (1963). *Histoire de la Nouvelle-France. Vol. I: Les vaines tentatives, 1524-1603. Vol. II: Le comptoir, 1604-1627. Vol. III: La seigneurie des Cent-Associés, 1627-1663*. Montréal; Paris: Fides.
- TRUDEL, Marcel (1968). *Initiation à la Nouvelle-France: histoire et institutions*. Montréal: Holt, Rinehart et Winston.
- TRUDEL, Marcel (1974). *Les débuts du régime seigneurial au Canada*. Montréal: Fides.
- TRUDEL, Marcel (1998). *Le terrier du Saint-Laurent en 1674*. Montréal: éd. du Méridien.
- TUCK, James; GRENIER, Robert (1989). *Red Bay, Labrador. World whaling capital AD 1550-1600*. Saint-Jean-de-Terre-Neuve: Atlantic Archaeology.
- (Turgeon, 2004): voir (Augeron et Guillemet, 2004).
- (Valière, 1994): voir Exposition, Hiers-Brouage (1994).
- (Vidal, 2004): voir (Augeron et Guillemet, 2004).
- VIGIER, Fabrice (2002). « Une Indienne du Canada à Poitiers à la fin de la Guerre de Sept ans », *Revue historique du Centre-Ouest*, n° 1, p. 172-173.
- VIROL, Michèle (2003). *Vauban. De la gloire du roi au service de l'État*. Seyssel: Éditions Champ Vallon.
- WASHBURN, Wilcomb, E., dir. (1988). *History of Indian-White Relations. Handbook of North American Indian*, vol. 4. Washington, Smithsonian Institution.
- WASTENSON, Leif, éd. (1990). *National Atlas of Sweden. Vol. 11. Cultural Heritage and Preservation*. Stockholm: SNA Publishing.
- WELDMAN, Carl (1985). *Atlas of the North American Indian*. New York, Facts on File Publication.
- WHITEHEAD, Ruth Holmes (1986) *The old man told us. Excerpts from Micmac History, 1500-1950*. Halifax, Nimbus.
- Zoltvany (1969): voir Bibliothèque et Archives du Canada.
- ZYSBERG, André (1987). *Les galériens. Vies et destins de 60000 forçats sur les galères de France, 1680-1748*. Paris: Seuil.